

Offentlige finanser 2017

Indholdsfortegnelse

	Indledning	2
	Samlet offentlig forvaltning og service	3
Oversigt 1	Funktionel fordeling af udgifter i offentlig forvaltning og service	3
Oversigt 2	Realøkonomisk fordeling af udgifter i offentlig forvaltning og service	4
	Den kommunale sektor	6
Figur 1	Funktionel fordeling af udgifter i den kommunale sektor 2017	6
Oversigt 3	Realøkonomisk fordeling af udgifter i den kommunale sektor	7
	Den selvstyrede sektor	9
Figur 2	Funktionel fordeling af selvstyrets udgifter 2017	9
Oversigt 4	Realøkonomisk fordeling af selvstyrets udgifter	10
	Den statslige sektor	12
Figur 3	Funktionel fordeling af udgifter i den statslige sektor 2017	12
	Kilder	13
	Begreber og retningslinjer	13
	Tabelafsnit	27
	Udgifter i offentlig forvaltning og service, realøkonomisk fordeling	28
	Indtægter i offentlig forvaltning og service, realøkonomisk fordeling	29
	Udgifter i den kommunale sektor, realøkonomisk fordeling	30
	Indtægter i den kommunale sektor, realøkonomisk fordeling	31
	Udgifter i den selvstyrede sektor, realøkonomisk fordeling	32
	Indtægter i den selvstyrede sektor, realøkonomisk fordeling	33
	Udgifter i den statslige sektor, realøkonomisk fordeling	34
	Indtægter i den statslige sektor, realøkonomisk fordeling	35
	Udgifter i offentlig forvaltning og service, funktionel fordeling	36
	Udgifter i den kommunale sektor, funktionel fordeling	37
	Udgifter i den selvstyrede sektor, funktionel fordeling	38
	Udgifter i den statslige sektor, funktionel fordeling	39
	Krydsfordeling af udgifter i offentlig forvaltning og service 2017	40
	Krydsfordeling af udgifter i den kommunale sektor 2017	42
	Krydsfordeling af udgifter i den selvstyrede sektor 2017	44
	Krydsfordeling af udgifter i den statslige sektor 2017	46

1. Indledning

Denne statistik belyser økonomien i den kommunale, den selvstyrede og den statslige sektor samt den samlede sektor for offentlig forvaltning og service i Grønland. Den udarbejdes efter retningslinjerne i de internationale nationalregnskabssystemer, hhv. *System of National Accounts 1993* (SNA 93) og *Det europæiske nationalregnskabssystem 1995* (ENS 1995). Det sikrer en høj grad af sammenlignelighed med andre lande. Dog er det vigtigt, at sammenligningen sker med lande på nogenlunde samme udviklingstrin. I denne publikation fremstilles udviklingen i Grønlands offentlige finanser gennem perioden 2013-2017.

Publikationen er opdelt i tre sektioner, der kan læses samlet eller hver for sig. I kapitel 2-5 belyses økonomien i henholdsvis den samlede offentlige forvaltning og servicesektor, den kommunale sektor, den selvstyrede sektor samt den statslige sektor.

Kildemateriale bag statistikken gennemgås i kapitel 6, mens begreber og retningslinjer ifølge de internationale nationalregnskabssystemer gennemgås i kapitel 7. Samtidig gennemgås de tabelopstillinger der anvendes i nærværende publikation, og hvorefter de offentlige udgifter og indtægter opgøres efter reale transaktionstyper (den realøkonomiske fordeling), samt efter formål (funktionel fordeling). I afsnittet om begreber og retningslinjer findes en grundig gennemgang af de to fordelinger bl.a. den nyere funktionelle fordeling COFOG, *Classification of Functions of Government*.

Publikationen afrundes i kapitel 8 med et tabelafsnit. Tabellerne i kapitel 8 er detaljerede udgaver af de mindre oversigter i kapitel 2-5.

Detaljerede elektroniske oplysninger om Grønlands offentlige finanser for perioden 1994-2017 findes i Grønlands Statistikbank på hjemmesiden bank.stat.gl.

Revisioner i denne publikation

Der er ikke foretaget nogen revisioner i denne publikation i forhold til den seneste publikation.

2. Samlet offentlig forvaltning og service

Grønlands samlede offentlige forvaltning og servicesektor afholdt i 2017 udgifter for 11.087 mio. kr. Det svarer til en stigning på 5,6 pct. ift. 2016, hvor de samlede offentlige udgifter udgjorde 10.503 mio. kr.

Udgifter til social beskyttelse udgør det største område under offentlig forvaltning og service. Området omfatter udgifter til forsorg for familier og børn, handicappede og ældre, forebyggelse, kontante sikringsydelser, sociale institutioner m.m. I 2017 steg de samlede udgifterne til social beskyttelse med 4,7 pct. til 3.039 mio. kr.

Undervisning er det andet helt store område under offentlig forvaltning og service. I 2017 blev der anvendt 1.997 mio. kr. på undervisning. Det er en stigning på 2,1 pct.

Det offentlige sundhedssystem varetages af Grønlands Selvstyre, og omfatter hospitaler, almene konsultationer, tandklinikker m.m. I 2017 blev der anvendt 1.555 mio. kr. på sundhedsvæsenet, hvilket er en stigning på 7,1 pct. ift. 2016.

Generelle offentlige tjenester omfatter driften af den offentlige administration i kommuner og selvstyre. I 2017 udgjorde udgifterne til generelle offentlige tjenester til 1.364 mio. kr., hvilket er en stigning på 10,7 pct.

Oversigt 1.

Funktionel fordeling af udgifter i offentlig forvaltning og service

	2013	2014	2015	2016	2017
	Mio. kr.				
Udgifter i alt	10.056	10.140	10.122	10.503	11.087
Overordnede offentlige tjenester	1.944	1.978	2.016	2.266	2.434
1 Generelle offentlige tjenester	1.147	1.176	1.200	1.232	1.364
2 Forsvar	99	115	169	189	212
3 Offentlig orden og sikkerhed	698	687	647	845	859
Økonomi og miljø	1.232	1.224	1.191	1.219	1.327
4 Økonomiske anliggender	1.024	1.025	982	986	1.149
5 Miljøbeskyttelse	209	200	209	233	178
Samfundsmæssige og sociale forhold ..	6.880	6.937	6.916	7.018	7.327
6 Boliger og offentlige faciliteter	359	291	237	277	290
7 Sundhedsvæsen	1.380	1.398	1.398	1.452	1.555
8 Fritid, kultur og religion	388	408	393	428	446
9 Undervisning	1.952	1.991	1.963	1.957	1.997
10 Social beskyttelse	2.801	2.849	2.924	2.903	3.039

Anm. Opgørelsen er konsolideret, og overførsler mellem de offentlige delsektorer er derfor, i henhold til ENS 1995, ikke medtaget. Derudover er kapitaltilskud på 193 mio. kr. til egne kvasiselskaber i 2017 ikke indeholdt i statistikken.

Økonomiske anliggender omfatter generelle anliggender indenfor økonomi, handel og arbejdsmarked samt offentlige aktiviteter vedr. landbrug, fiskeri, fangst, energi, råstof, transport, kommunikation samt forskning og udvikling indenfor økonomi. I 2017 var udgifterne til økonomiske anliggender på 1.149 mio. kr.

Boliger og offentlige faciliteter omfatter udgifter til drift af udlejningsboliger, boligbyggeri, byggemodning, vandforsyning, gadebelysning, F&U vedr. boliger og offentlige faciliteter samt administration af boliger og offentlige faciliteter. I 2017 blev der anvendt 290 mio. kr. på boliger og offentlige faciliteter.

I oversigt 2 vises den samlede offentlige forvaltning og servicesektors udgifter og indtægter fordelt på type i henhold til den realøkonomiske fordeling.

Oversigt 2. Realøkonomisk fordeling af udgifter i offentlig forvaltning og service

	2013	2014	2015	2016	2017
	Mio. kr.				
1. Driftsudgifter	9.395	9.508	9.475	9.902	10.219
1.1 Konsum i alt	7.317	7.396	7.355	7.775	8.119
1.2 Løbende overførsler	2.077	2.112	2.119	2.126	2.100
2. Kapitaludgifter	661	631	648	601	868
2.1 Kapitalakkumulation	599	576	570	575	773
2.2 Kapitaloverførsler	62	56	78	26	95
A. Udgifter i alt	10.056	10.140	10.122	10.503	11.087
3. Driftsindtægter	10.307	10.544	10.612	11.329	11.601
3.1 Erhvervsindtægter	655	688	680	681	708
3.2 Formueindtægter	418	388	305	368	343
3.3 Produktions- og importskatter	753	865	832	945	958
3.4 Løbende skatter	3.608	3.744	3.858	4.187	4.280
3.5 Andre løbende overførsler	4.872	4.859	4.937	5.147	5.312
4. Kapitalindtægter	4	-	1	-	0
B. Indtægter i alt	10.311	10.544	10.613	11.329	11.601
C. Driftsoverskud (3-1) bruttoopsparing)	913	1.035	1.137	1.427	1.382
D. Drifts- og kapitaloverskud (B-A) (fordringserhvervelse, netto)	255	404	490	826	514

Anm. Opgørelsen er konsolideret, og overførsler mellem de offentlige delsektorer er derfor, i henhold til ENS 1995, ikke medtaget. Derudover er kapitaltilskud på 193 mio. kr. til egne kvasiselskaber i 2017 ikke indeholdt i statistikken.

De offentlige finanser viste i 2017 et samlet overskud på 514 mio. kr. Det er mindre end i 2016, hvor de samlede offentlige finanser viste et overskud på 826 mio. kr. Det reducerede overskud kan henføres til såvel den kommunale sektor som den selvstyrede sektor, hvor stigende drifts- og kapitaludgifter overgik væksten i de samlede indtægter.

Det er vigtigt at bemærke, at saldoen i de offentlige finanser ikke må forveksles med DAU-saldoen i landskassens samt kommunernes regnskaber. DAU er en forkortelse for Drift, Anlæg og Udlån. I statistikken over de offentlige finanser betragtes udlån ikke som en udgift, - men som en finansiel transaktion, der ikke påvirker fordringserhvervelsen.

Udgifter til fremstilling af offentlige serviceydelser – det offentlige konsum – omfatter udgifter til aflønning af ansatte, forbrug af fast realkapital samt forbrug i produktionen fratrukket indtægter fra salg af varer og tjenester. Den

største del af konsumet dækker aflønning af offentligt ansatte. I 2017 steg de samlede lønudgifter med 4,4 pct. til 4.479 mio. kr. Forbrug i produktionen steg med 5,0 pct. til 4.254 mio. kr. Indtægter fra salg af varer og tjenester steg med 5,3 pct. til 1.205 mio. kr. Samlet set steg det offentlige konsum dermed til 8.119 mio. kr. svarende til en stigning på 4,4 pct.

De offentlige investeringer omfatter faste nyinvesteringer samt køb og salg af ejendomme. Den samlede kapitalakkumulation steg med 198 mio. kr. til 773 mio. kr. i 2017. Herudover omfatter de offentlige investeringer kapitaloverførsler til selskaber, private husholdninger og private nonprofit-institutioner. De samlede kapitaloverførsler steg med knap 70 mio. kr. til 95 mio. kr. som følge af større overførsler til primært husholdninger. Resultatet blev at de samlede offentlige investeringer steg med 44,4 pct. til 868 mio. kr.

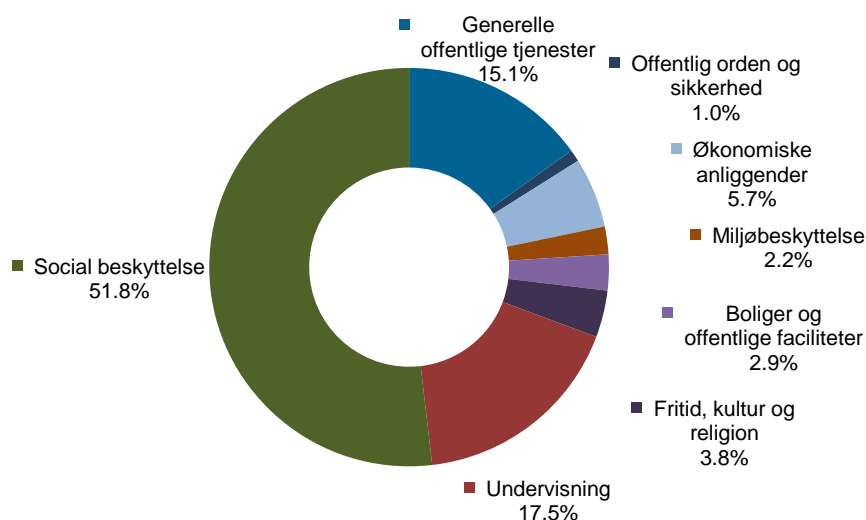
De samlede offentlige indtægter steg med 272 mio. kr. til 11.601 mio. kr. svarende til en stigning på 2,4 pct. Heraf udgør andre løbende overførsler 45,8 pct. svarende til 5.312 mio. kr. Andre løbende overførsler omfatter bloktilskud fra Danmark, betalinger fra EU, statens bidrag til miljøforbedringer, Grønlands andel af Nationalbankens overskud samt refusion ift. udgifterne i den statslige sektor. Indtægten fra løbende skatter steg til 4.280 mio. kr. svarende til en stigning på 2,2 pct.

3. Den kommunale sektor

Den kommunale sektor afholdt i 2017 udgifter for 5.434 mio. kr. De kommunale udgifter er dermed steget 6,7 pct. ift. 2016, hvor de samlede drifts- og kapitaludgifter anløb 5.095 mio. kr. I figur 1 vises kommunernes udgifter i 2017 fordelt på den funktionelle fordeling.

Figur 1.

Funktionel fordeling af udgifter i den kommunale sektor 2017



Social beskyttelse er det største område under kommunerne, og omfatter udgifter til sociale velfærdsforanstaltninger som forsorg for familier, børn og unge, handicappede og ældre, herunder institutioner, boliger, forebyggelse m.m. samt en række kontante ydelser ved sygdom, invaliditet og arbejdsløshed samt ydelser til boligsikring, revalidering, social førtidspension, alderspension m.m. I 2017 udgjorde udgifterne til social beskyttelse 2.817 mio. kr. svarende til 51,8 pct. af de samlede kommunale udgifter.

Undervisning er et andet vigtigt kommunalt anliggende. Udgifter til undervisning omfatter drift af kommunale skoler, ungdomsskoler, kollegier og skolehjem samt uddannelsestilskud. I 2017 udgjorde udgifter til undervisning 949 mio. kr. svarende til 17,5 pct. af de samlede kommunale udgifter.

Udgifter til generelle offentlige tjenester omfatter udgifter til drift af den kommunale forvaltning, kommunal- og bygdebestyrelse, afholdelse af valg samt kommissioner, råd og nævn m.m. I 2017 udgjorde udgifterne til generelle offentlige tjenester 818 mio. kr. svarende til 15,1 pct. af de samlede kommunale udgifter.

Miljøbeskyttelse dækker over udgifter vedr. indsamling, behandling og bortskaffelse af affald og spildevand, drift af forbrændingsanlæg, modtagestationer for miljøfarligt affald m.m. De samlede udgifter til miljøbeskyttelse udgjorde 122 mio. kr. i 2017 svarende til 2,2 pct. af de samlede kommunale udgifter.

Økonomiske anliggender vedrører aktiviteter på arbejdsmarkedet, tilskud til landbrug, fiskeri og jagt, fremstilling af el og varme, transport samt aktiviteter inden for industri, handel, turisme m.m. I 2017 udgjorde økonomiske anliggender 309 mio. kr. svarende til 5,7 pct. af de kommunale udgifter.

Udgifter til boliger og offentlige faciliteter omfatter drift af udlejningsboliger, boligbyggeri, byggemodning, vandforsyning, gadebelysning, F&U vedr. boliger og offentlige faciliteter samt administration af boliger og offentlige faciliteter. De samlede udgifter vedr. boliger og offentlige faciliteter udgjorde 158 mio. kr. i 2017 svarende til 2,9 pct. af de kommunale udgifter.

I oversigt 3 gengives de kommunale udgifter og indtægter fordelt på type i henhold til den realøkonomiske fordeling.

Oversigt 3.

Realøkonomisk fordeling af udgifter i den kommunale sektor

	2013	2014	2015	2016	2017
	Mio. kr.				
1. Driftsudgifter	4.451	4.621	4.616	4.688	4.933
1.1 Konsum i alt	3.192	3.327	3.347	3.422	3.630
1.2 Løbende overførsler	1.259	1.294	1.269	1.266	1.303
2. Kapitaludgifter	347	367	362	406	501
2.1 Kapitalakkumulation	345	367	362	406	497
2.2 Kapitaloverførsler	2	-	-	-	4
A. Udgifter i alt	4.799	4.988	4.978	5.095	5.434
3. Driftsindtægter	4.713	5.050	5.085	5.316	5.508
3.1 Erhvervsindtægter	333	355	350	352	369
3.2 Formueindtægter	15	16	16	17	28
3.3 Løbende skatter	2.528	2.692	2.715	2.888	3.005
3.4 Andre løbende overførsler	1.837	1.987	2.005	2.059	2.106
4. Kapitalindtægter	80	55	61	43	53
B. Indtægter i alt	4.793	5.105	5.146	5.360	5.561
C. Driftsoverskud (3-1) (bruttoopsparing) .	262	429	469	628	575
D. Drifts- og kapitaloverskud (B-A) (fordringserhvervelse, netto)	-6	116	168	265	127

Anm.: Opgørelsen er konsolideret, og overførsler mellem de offentlige delsektorer er derfor, i henhold til ENS 1995, ikke medtaget. Derudover er kapitaltilskud på 190 mio. kr. til egne kvasiselskaber i 2017 ikke indeholdt i statistikken.

De kommunale finanser viste i 2017 et samlet overskud på 127 mio. kr. Det er en reduktion på 138 mio. kr. ift. 2016. Driftsoverskuddet, også kaldet bruttoopsparing, faldt med 8,5 pct. til 575 mio. kr.

Udgifter til fremstilling af kommunale tjenesteydelser (konsumudgifter) steg med 208 mio. kr. til 3.630 mio. kr. En stigning på 6,1 pct. Den største del af konsumet dækker aflønning af kommunalt ansatte, der i 2017 steg med 130 mio. kr. til 2.151 mio. kr. Den øvrige del af konsumet dækker forbrug af fast realkapital, forbrug i produktionen fratrukket indtægter fra salg af varer og tjenester. Forbrug i produktionen steg med 69 mio. kr. til 1.444 mio. kr.

De samlede kommunale investeringer, der omfatter faste nyinvesteringer samt køb og salg af ejendomme, steg med 91 mio. kr. til 497 mio. kr. i 2017 svarende til en stigning på 22,3 pct.

Finansiering af de kommunale aktiviteter sker primært via indkomstskat samt tilskud fra Grønlands Selvstyre. I 2017 udgjorde de løbende skatter 3.005 mio. kr., hvilket var en stigning på 4,0 pct. ift. 2016. De løbende overførsler fra selvstyret og den danske stat udgjorde 2.106 mio. kr. svarende til en stigning på 2,3 pct. ift. 2016.

Samlet set steg de kommunale udgifter i 2017 med 339 mio. kr. eller 6,7 pct. ift. 2016. De samlede indtægter steg imidlertid kun med 201 mio. kr. svarende til 3,8 pct. i samme periode, hvilket førte en reduceret bruttoopsparing samt en mindsket, men fortsat positiv fordringserhvervelse.

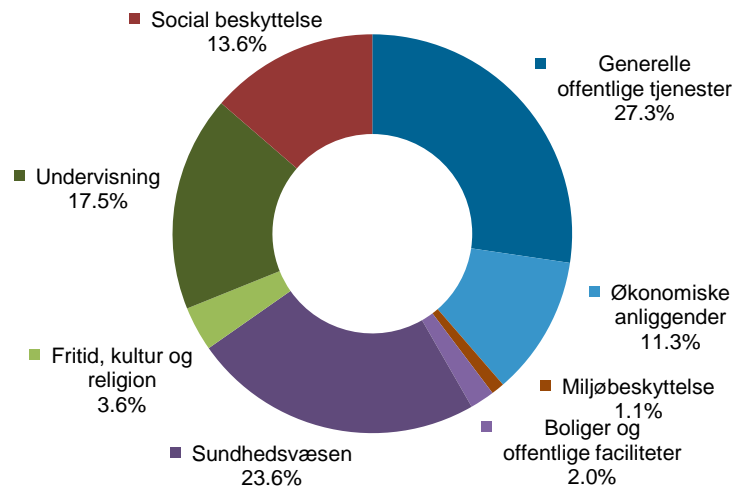
4. Den selvstyrede sektor

Det grønlandske selvstyre afholdt i 2017 udgifter for 6.602 mio. kr. Selvstyrets udgifter er dermed steget med 227 mio. kr. ift. 2016, hvor udgifterne var på 6.375 mio. kr.

I figur 2 vises selvstyrets udgifter i 2017 efter den funktionelle fordeling.

Figur 2.

Funktionel fordeling af selvstyrets udgifter 2017



Grønlands Selvstyre er ansvarlig for driften af sundhedssystemet, som i 2017 udgør den anden største udgiftspost i selvstyrets forbrug efter de generelle offentlige tjenester. Udgifterne til sundhedssektoren anløb 1.555 mio. kr. svarende til 23,6 pct. af de samlede udgifter.

Udgifter til undervisning udgjorde 1.153 mio. kr. i 2017, hvilket er en lille stigning ift. 2016. Udgifterne til undervisning udgjorde dermed 17,5 pct. af selvstyrets udgifter.

Social beskyttelse er et andet stort område under selvstyret. I 2017 blev 901 mio. kr., svarende til 13,6 pct. af selvstyrets budget, anvendt til forsorg for familier, børn og unge, handicappede og ældre, herunder institutioner, boliger, forebyggelse m.m. samt en række kontante ydelser til underholdsbidrag, dagpenge ved barsel, boligsikring, revalidering, bekæmpelse af sæsonledighed, social førtidspension, pension m.m.

De sidste store områder i selvstyrets forbrug er generelle offentlige tjenester og økonomiske anliggender. Posterne dækker hhv. drift af den selvstyrede forvaltning bl.a. Naalakkersuisut (Landsstyret), departementet for finanser, udenrigsanliggender m.m. samt forskellige finansielle transaktioner og støtte til virksomheder beskæftiget med handel og service og turisme samt primærerhvervene fiskeri og fangst samt landbrug. Udgifter til generelle offentlige tjenester udgjorde 1.805 mio. kr., mens udgifterne til økonomiske anliggender anløb 747 mio. kr. i 2017.

På boligområdet anvender Grønlands Selvstyre primært sine midler indenfor nybyggeri og renovering af den eksisterende offentlige bygningsmasse. Sammenlagt faldt forbruget på boligområdet med 33 mio. kr. i 2017, hvilket svarer til et fald på 20,2 pct. Posten udgjorde således 131 mio. kr. svarende til 2,0 pct. af selvstyrets udgifter i 2017.

I oversigt 4 vises selvstyrets udgifter og indtægter fordelt på type i henhold til den realøkonomiske fordeling.

Oversigt 4. Realøkonomisk fordeling af selvstyrets udgifter

	2013	2014	2015	2016	2017
	Mio. kr.				
1. Driftsudgifter	5.846	5.951	5.898	6.079	6.123
1.1 Konsum i alt	3.223	3.167	3.122	3.221	3.279
1.2 Løbende overførsler	2.623	2.784	2.776	2.858	2.844
2. Kapitaludgifter	415	338	401	296	479
2.1 Kapitalakkumulation	254	207	184	168	276
2.2 Kapitaloverførsler	161	131	217	128	203
A. Udgifter i alt	6.261	6.289	6.299	6.375	6.602
3. Driftsindtægter	6.522	6.576	6.621	6.936	6.989
3.1 Erhvervsindtægter	309	320	317	316	326
3.2 Formueindtægter	403	372	289	351	315
3.3 Produktions- og importskatter	753	865	832	945	958
3.4 Løbende skatter	1.081	1.052	1.143	1.299	1.276
3.5 Andre løbende overførsler	3.976	3.967	4.039	4.025	4.114
4. Kapitalindtægter	-	-	-	-	-
B. Indtægter i alt	6.522	6.576	6.621	6.936	6.989
C. Driftsoverskud (3-1) (bruttoopsparing) .	676	625	723	857	865
D. Drifts- og kapitaloverskud (B-A) (fordringserhvervelse, netto)	261	287	322	561	386

Anm.: Opgørelsen er konsolideret, og overførsler mellem de offentlige delsektorer er derfor, i henhold til ENS 1995, ikke medtaget. Derudover er kapitaltilskud på 3 mio. kr. til egne kvasiselskaber i 2017 ikke indeholdt i statistikken.

Selvstyret havde i 2017 et overskud på 386 mio. kr. Fordringserhvervelsen er dermed faldet ift. 2016, hvor saldoen viste et overskud på 561 mio. kr. Fordringserhvervelsen i de offentlige finanser må ikke forveksles med DAU-saldoen i landskassens regnskab, der ifølge Landskassens Regnskab viste et overskud på 204 mio. kr. i 2017.

Udgifter til fremstilling af tjenesteydelser (konsumudgifter) steg med 58 mio. kr. til 3.279 mio. kr. svarende til en stigning på 1,8 pct. De største komponenter af i konsumet dækker forbrug i produktionen, der i 2017 steg med 62 mio. kr. til 1.981 mio. kr., samt aflønning af ansatte, der steg med 70 mio. kr. til 1.880 mio. kr. Indtægter fra salg af varer og tjenester steg med 77 mio. kr. til 855 mio. kr. svarende til en stigning på 9,9 pct.

Udgifter til faste nyinvesteringer samt køb og salg af ejendomme steg med 108 mio. kr. til 276 mio. kr. svarende til en stigning på 64,0 pct. Kapitaloverførsler

steg med 75 mio. kr. til 203 mio. kr. Sammenlagt steg selvstyrets investeringer dermed med 183 mio. kr. til 479 mio. kr.

Sammenlignet med udgifterne steg selvstyrets samlede indtægter væsentligt mere beskedent med blot 53 mio. kr. til 6.989 mio. kr. svarende til en stigning på 0,8 pct. Stigningen skyldtes øgede indtægter fra produktions- og importskatter, der steg med 13 mio. kr. til 958 mio. kr. samt andre løbende overførsler, der steg med 89 mio. kr. til 4.114 mio. kr. En betydelig del af andre løbende overførsler fra EU og den danske stat (2.159 mio. kr. i 2017) føres videre som drifts- og kapitaltilskud til de grønlandske kommuner. I modsat retning trak imidlertid indtægter i form af løbende indkomst- og formueskatter, der faldt med 1,8 pct. eller 24 mio. kr. til 1.276 mio. kr.

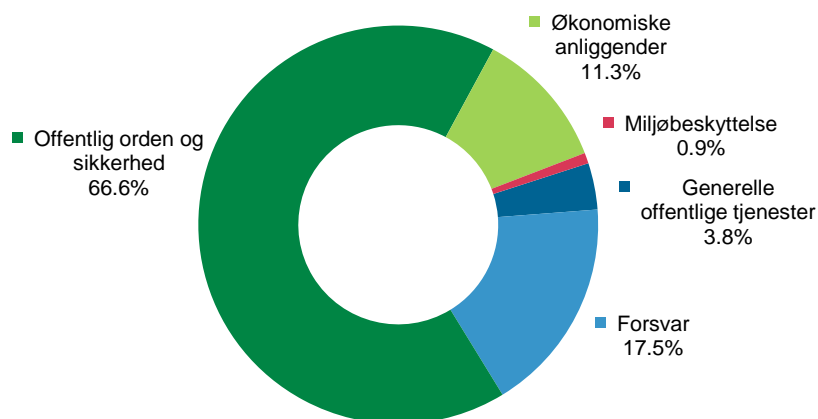
5. Den statslige sektor

Den statslige sektor afholdt i 2017 udgifter for 1.210 mio. kr. i og ved Grønland. Udgifterne i den statslige sektor er dermed steget med 6,8 pct. ift. 2016, hvor de samlede udgifter androg 1.133 mio. kr.

I figur 3 fordeles udgifterne i den statslige sektor i 2017 efter den funktionelle fordeling.

Figur 3.

Funktionel fordeling af udgifter i den statslige sektor 2017



Opretholdelse af offentlig orden og sikkerhed er det største indsatsområde for den statslige sektor. Det drejer sig om politi, retsvæsen samt fængsler og anstalter. I 2017 udgjorde udgifterne til offentlig orden og sikkerhed 806 mio. kr. svarende til 66,6 pct. af de samlede udgifter i den statslige sektor.

Forsvaret er den statslige sektors anden store udgiftspost. Forsvaret omfatter Arktisk Kommando, Slædepatruljen Sirius og Beredskabsstyrelsen. Udgifter til forsvaret udgjorde 212 mio. kr. i 2017, hvilket er en stigning på 12,0 pct. ift. 2016. Udgifter til forsvaret udgjorde dermed 17,5 pct. af de samlede udgifter i den statslige sektor.

Generelle offentlige tjenester omfatter Søfartsstyrelsen, Rigsombuddet samt grundforskning bl.a. Danmarks og Grønlands Geologiske Undersøgelser (GEUS). Udgifterne til generelle offentlige tjenester udgjorde 46 mio. kr. i 2017, hvilket svarer til 3,8 pct. af de samlede udgifter i den statslige sektor.

Den statslige sektors udgifter består primært af konsum i form af lønninger samt forbrug i produktionen. Den realøkonomiske fordeling af indtægterne beregnes residualt, idet den statslige sektor antages at være direkte dækket af den danske stat.

6. Kilder

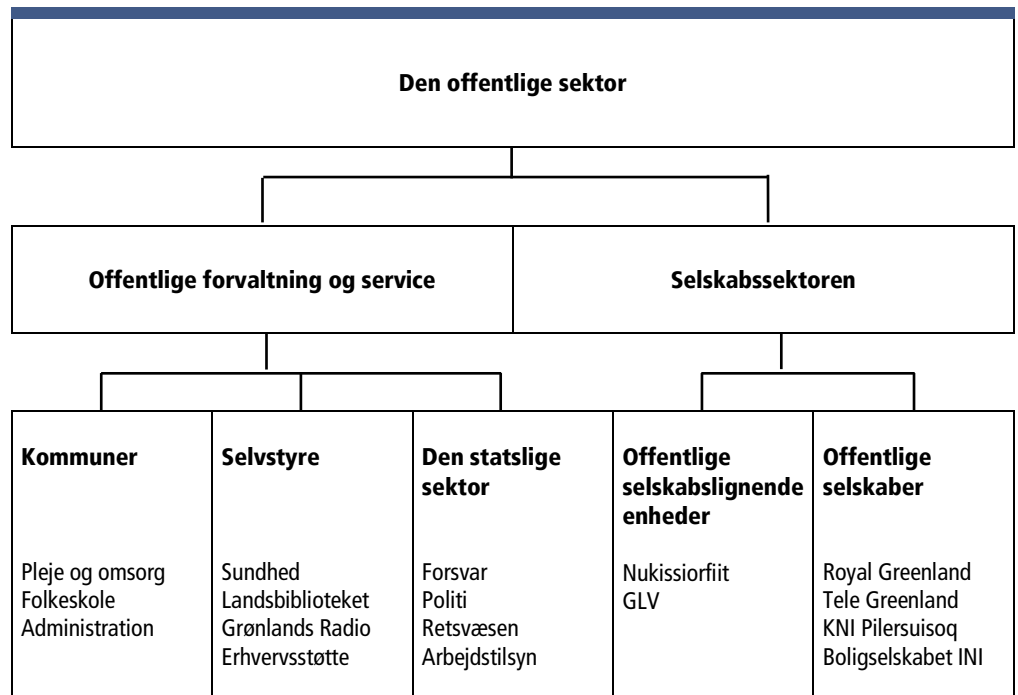
Statistikken over de offentlige finanser bygger på en række kilder, der bearbejdes og sammenstykkedes til en samlet og fuldt dækkende opgørelse over Grønlands offentlige økonomi. Hovedkilderne er de kommunale regnskaber, Landskassens regnskab samt opgørelser over de danske ministeriers udgifter vedrørende Grønland. Endvidere anvendes en række virksomhedsregnskaber. I tilfælde hvor primærstatistiske data ikke foreligger, anvendes såkaldte imputationer. Det gælder fx opgørelsen af forbrug af fast realkapital.

7. Begreber og retningslinjer

Statistikken opgøres i henhold til retningslinjerne beskrevet i de internationale nationalregnskabsmanualer, dvs. *System of National Accounts 1993 (SNA 93)* og *Det Europæiske Nationalregnskabsystem 1995 (ENS 1995)*. Det danske statistiksystem over de offentlige finanser har været en væsentlig inspirationskilde for nærværende statistik.

Ved analyse af den offentlige økonomi er det vigtigt at holde sektorafgrænsningen klar. Sammenhængen mellem de enkelte sektorer er illustreret i nedenstående figur, der danner udgangspunkt for gennemgangen i de følgende afsnit. De i figuren anførte eksempler er ikke udtømmende.

Figur 4.
Den offentlige sektor



7.1 Offentlig forvaltning og service

Ikke-markedsmæssige offentlige tjenester

Den offentlige forvaltning og servicesektor omfatter myndigheder og institutioner, der overvejende producerer ikke-markedsmæssige offentlige tjenester til kollektivt forbrug, foretager omfordelinger af samfundets indkomster og formuer, samt generelt søger at fremme den økonomiske udvikling. Ved ikke-markedsmæssige tjenester forstås de tjenester, der aktivt kontrolleres af offentlige myndigheder, og som stilles gratis til rådighed for offentligheden.

Finansiering via skatter og afgifter

Finansieringen af den offentlige forvaltning og servicesektor sker hovedsageligt gennem opkrævning af skatter og afgifter, til en mindre grad også gennem salg af varer og tjenester eller brugerbetaling fx i daginstitutioner.

Offentlig forvaltning og service i Grønlands opdeles i tre delsektorer:

- Den kommunale sektor
- Den selvstyrede sektor
- Den statslige sektor i Grønland

Kangerlussuaq og Pituffik

Den kommunale sektor er en samlet opgørelse af de offentlige finanser i de grønlandske kommuner. Pituffik – et område udenfor den kommunale inddeling – falder ind under den selvstyrede sektor. Kangerlussuaq behandles tilsvarende i perioden 1999-2001. Siden januar 2002 er administrationen af Kangerlussuaq samt finansieringen heraf varetaget som en bygd under Qeqqata Kommunia.

Den statslige sektor og den danske stat

Der skelnes mellem den statslige sektor i Grønland og den danske stat. Bloktilskuddet fra den danske stat til selvstyret indgår således i statistikken som en indtægt for selvstyret, men ikke som en udgift for den statslige sektor i Grønland.

Kun statslige udgifter afholdt i eller ved Grønland medtages

Den statslige sektor i Grønland omfatter økonomisk aktivitet på områder, der stadig varetages og finansieres direkte af den danske stat. I den forbindelse bør det bemærkes, at de danske ministeriers opgørelse af udgifter i forbindelse med Grønland ofte medtager samtlige udgifter vedrørende Grønland, herunder også udgifter afholdt i Danmark. I henhold til gældende internationale retningslinjer medtages i statistikken over Grønlands offentlige finanser imidlertid kun udgifter, der er afholdt i eller ved Grønland.

7.2 Den offentlige del af selskabssektoren

Et særligt træk ved Grønland er det store offentlige engagement i erhvervslivet. I henhold til de internationale retningslinjer foretages en opdeling af selskaberne, idet der skelnes mellem 1) selskaber, der er en del af offentlig forvaltning og service, 2) offentlige selskabslignende enheder (kvasiselskaber) samt 3) offentlige selskaber.

Selskaber under forvaltningen

Et selskab regnes som en del af forvaltningen, såfremt en større del af driftsudgifterne dækkes ved salg af varer og tjenester, dog mindre end 50 pct. Selskabets driftsudgifter indgår som en del af det offentlige konsum opsplittet i aflønning af ansatte og forbrug i produktionen, mens selskabets indtægter indgår som salg af varer og tjenester. Eksempler på sådanne selskaber er Kanukoka, Asiaq/Misissueqqaarnerit (Grønlands Forundersøgelser) og Kalaallit Nunaata Radioa (KNR).

Offentlige kvasiselskaber

Offentlige selskabslignende enheder er enheder organiseret under selvstyret eller kommuner, og hvor mere end 50 pct. af de løbende driftsudgifter dækkes gennem salg af varer og tjenesteydelser på markedsmæssige vilkår. De benævnes ofte som offentlige kvasiselskaber. I den selvstyrede sektor betragtes henholdsvis Nukissiorfiit (Energiforsyningen) og Mittarfeqarfiit (Grønlands Lufthavnsvæsen) som offentlige kvasiselskaber.

Offentlige selskaber

Offentlige selskaber ejes og/eller kontrolleres af det offentlige, fx gennem aktiemajoritet, og er som regel organiseret som privatretlige enheder. Eksempler på sådanne selskaber er Royal Greenland A/S, KNI Pilersuisoq A/S, Tele Greenland A/S, Royal Arctic Line A/S, A/S Boligselskabet INI, Great Greenland A/S.

Overskud og subsidier

Offentlige kvasiselskaber og offentlige selskaber er ikke omfattet af statistikken over offentlig forvaltning og service, da disse enheder efter nationalregnskabs retningslinjer indgår i selskabssektoren. I det omfang offentlig forvaltning og service dækker sådanne selskabers løbende driftsunderskud registreres nettoudgiften dog som subsidier. På samme måde vil overførsler af eventuelle overførte overskud til offentlig forvaltning og service fra sådanne selskaber registreres som overført formueindkomst.

Kapitaltilskud

I henhold til de internationale retningslinjer skal kapitaltilskud til offentlige kvasiselskaber ikke medtages i en statistik over offentlige finanser, med mindre der er tale om kapitaloverførsler til et kvasiselskab organisatorisk placeret i en anden delsektor end tilskudsyderen. Således inkluderes eksempelvis kapitaltilskud fra selvstyret til de kommunalt ejede elværker, mens selvstyrets tilskud til egne kvasiselskaber som Nukissiorfiit (Grønlands Energiforsyning) udelades. Rationalet herfor er, at kapitaloverførsler til kvasiselskaber organiseret i samme offentlige delsektor som tilskudsyderen

betragtes som erhvervelse af ejerandelsbeviser, og dermed som en finansiel forskydning. Såfremt et offentligt kvasiselskab sælges eller privatiseres, betragtes det som en afhændelse af ejerandelsbeviser, hvorfor indtægter fra salget heller ikke indgår i statistikken.

Grønlandske virksomheder modtog i 2017 overførsler for 486 mio. kr.

Overførsler fra offentlig forvaltning og service til grønlandske virksomheder androg 486 mio. kr. i 2017. Heraf faldt 91 mio. kr. i form af subsidier til offentlige kvasiselskaber, mens andre virksomheder modtog 395 mio. kr. i subsidier. Kapitaltilskud til kvasiselskaber i andre sektorer samt andre virksomheder androg samlet 0,6 mio. kr., jf. Tabel 1a.

Kapitaltilskud på 193 mio. kr. holdes udenfor statistikken

Offentlig forvaltning og service yder endvidere kapitaltilskud til kvasiselskaber organiseret i samme sektor som tilskudsyderen. I den selvstyrede sektor drejer det sig typisk om kapitaltilskud til Nukissiorfiit (Energiforsyningen), Mittarfeqarfiit (Grønlands Lufthavnsvesen) samt offentligt ejede boliger. I den kommunale sektor drejer det sig om kapitaltilskud til offentligt ejede boliger. Disse kapitaltilskud medtages ikke i statistikken over Grønlands offentlige finanser, idet kapitaltilskuddet betragtes som et ejerandelsbevis; et aktiv, der senere kan sælges. Konkret betyder det, at kapitaltilskud til offentlige kvasiselskaber på 193 mio. kr. i 2017 ikke medtages i statistikken over Grønlands offentlige finanser. Heraf overførtes 2,3 mio. kr. til anlæg af landingsbaner m.m. samt 191 mio. kr. til forbedring og udvidelse af den offentlige ejede del af boligmassen.

7.3 Realøkonomisk fordeling

Den realøkonomiske fordeling af offentlige udgifter og indtægter har som formål at opdele aktiviteterne efter den måde, hvorpå ressourceallokeringen i økonomien påvirkes. Den realøkonomiske fordeling er forholdsvis entydig og derfor velegnet til sammenligning af sektoren for offentlig forvaltning og service på tværs af lande samt over tid.

Overordnet skelnes der mellem driftsudgifter og kapitaludgifter. Driftsudgifter er udgifter, der vedrører selve driften af den offentlige forvaltning og den deraf følgende produktion af varer og tjenesteydelser. Kapitaludgifter er udgifter, der vedrører investeringer og udbygning af kapitalapparatet i form af bygninger, maskiner o.l.

Driftsudgifter

Driftsudgifter opdeles på konsum og overførsler, idet

- konsum er udgifter til forbrugs- og investeringsaktivitet, hvor det offentlige umiddelbart lægger beslag på ressourcer (varer, tjenester og arbejdskraft) i den private sektor, og herved bidrager til den samlede indkomstdannelse i samfundet.

- overførsler er omfordelende aktiviteter fx folkepension, hvortil der ikke knyttes ressourcer, men hvor der sker en omfordeling af formuer og indkomster mellem økonomiens forskellige sektorer.

Kapitaludgifter

Kapitaludgifter opdeles på kapitalakkumulation og kapitaloverførsler, idet

- kapitalakkumulation er den offentlige forvaltning og servicesektors opbygning af kapitalapparatet i form af nyinvesteringer samt bygge- og anlægsudgifter.
- kapitaloverførslerne er investeringstilskud og overførsler øremærket til anlægsudgifter i andre offentlige delsektorer og virksomheder.

Sammenfattende haves således:

$$\begin{array}{r}
 \text{Konsum} \\
 + \text{ Overførsler} \\
 \hline
 = \text{ Driftsudgifter} \\
 \\
 \text{Kapitalakkumulation} \\
 + \text{ Kapitaloverførsler} \\
 \hline
 = \text{ Kapitaludgifter} \\
 \\
 \text{Driftsudgifter} \\
 + \text{ Kapitaludgifter} \\
 \hline
 = \text{ Drifts- og kapitaludgifter i alt}
 \end{array}$$

7.3.1 Realøkonomiske udgiftsposter

Nedenfor følger en gennemgang af posterne i den realøkonomiske opstilling af de offentlige udgifter og indtægter.

1. Aflønning af ansatte
Omfatter alle betalinger og ydelser fra offentlige arbejdsgivere som betaling for ansattes arbejde, herunder også naturalieydelser som fx fri bolig, bil, telefon. Omfatter også bidrag til sociale sikringsordninger som fx pensionsbidrag.
2. Forbrug af fast realkapital
Omfatter et skøn over værdiforringelsen af kapitalapparatets værdi pga. økonomisk forældelse og fysisk nedslidning af fx maskiner. Begrebet må ikke forveksles med afskrivninger i fx skattemæssig henseende.
3. Forbrug i produktionen
Omfatter udgifter til køb af varer og tjenester, herunder også ekstern konsulenthjælp, der forbruges/benyttes i produktionen af offentlige ydelser.

4. Sociale overførsler i naturalier

Ydelser, der produceres af private, men som købes af det offentlige og stilles til rådighed for brugerne fx gratis udlevering af medicin. Der er p.t. ikke tilstrækkelig information for opgørelse af sociale overførsler i naturalier i Grønland.

5. Salg af varer og tjenester

Omfatter brugerbetaling, salg af brugt inventar, salg af konsulentydelse til private eller andre sektorer, m.v. Der er kun tale om salg af varer/tjenester, hvor der foreligger betaling og hvor køberen kan siges at indgå i transaktionen frivilligt – ellers er der tale om en skat. Offentlige kvasiselskaber eller offentlige selskabers salg af varer produceret på markedsvilkår er ikke medregnet i denne kategori.

6. Konsum i alt

Da det offentlige tjenesteydelser stilles så godt som gratis til rådighed for befolkningen, foreligger der ingen priser til at værdiansætte produktionen med. I praksis måles værdien af konsumet derfor som summen af omkostninger der er medgået med fradrag af indtægter fra salg af varer og tjenester:

$$\begin{array}{r} \text{Aflønning af ansatte} \\ + \text{ Forbrug af fast realkapital} \\ + \text{ Forbrug i produktionen} \\ + \text{ Sociale overførsler i} \\ \text{naturalier} \\ \hline - \text{ Salg af varer og tjenester} \\ \hline = \text{Konsum} \end{array}$$

7. Renter m.v.

Renteudgifter på offentlig gæld og kurstab på udstedte obligationer fordeles ud over lånets løbetid og disse andele tillægges løbende i opgørelsen af årets renteudgifter, således at der fås en retvisende billede af det offentlige samlede låneomkostninger.

8. Subsidier

Omfatter de løbende overførsler i form af driftstilskud, som den offentlige forvaltning og servicesektor overfører til producenter af markedsmæssige ydelser, med henblik på at skabe arbejdspladser, samt påvirke priser og/eller lønninger.

- Til offentlige kvasiselskaber: Omfatter subsidier til de offentlige kvasiselskaber til dækning af løbende driftsunderskud.
- Til andre selskaber: Subsidier til offentlige og private selskaber til dækning af løbende driftsunderskud.

9. Andre løbende overførsler

Løbende overførsler til andre offentlige delsektorer, husholdninger, private nonprofit institutioner og til udlandet.

- *Til andre offentlige delsektorer:* Her er tale om selvstyrets bloktilskud til kommunerne. Bloktilskuddet fra den danske stat er ikke indregnet her, da der som nævnt skelnes mellem den danske stat, og den statslige sektor i Grønland.
- *Til sociale kasser og fonde:* Der er tale om enheder der leverer sociale ydelser, fx dagpenge, og hvor ansvaret for bidrag hertil og udbetalinger påhviler offentlig forvaltning og service. Ofte er det et lovkrav for store dele af befolkningen at indbetale til sådanne ordninger. Sociale kasser og fonde findes p.t. ikke i Grønland.
- *Til husholdninger:* Primært sociale overførsler som pensioner, arbejdsløsheds-, syge- og barseldagpenge, boligydelse, SU samt sociale sikringsydelser.
- *Til private nonprofit institutioner rettet mod husholdninger:* Primært tilskud til interesseorganisationer, herunder faglige organisationer, hvor husholdningernes interesser tilgodeses.

10. Løbende overførsler i alt

Summen af udgiftsposterne 7-9.

11. Driftsudgifter i alt

Summen af udgiftsposterne 1-9.

12. Faste nyinvesteringer

Omfatter erhvervelse af fast realkapital med en forventet levetid på over ét år, fx maskiner og bygninger. Kategorien omhandler især forbrændingsanlæg, samt veje, havne og broer, der ejes af offentlige forvaltning og service.

13. Køb af bygninger o.a. eksisterende investeringsgoder i øvrigt

Køb af ejendomme, hvor det vigtigste element er eksisterende bygninger og anlæg. Opgøres netto, med udgifter til køb af bygninger o.a., fratrukket indtægter ved salg af andre bygninger.

14. Lagerændring

Offentlige forvaltning og service har pr. definition kun strategiske lagre fx nødhjælpslagre eller interventionslagre som overskudslagre. Alle andre køb af varer forbruges pr. definition straks og betragtes som forbrug i produktionen. Størrelsen opgøres netto som indkøb til lager fratrukket forbrug fra lager.

15. Køb af jord og rettigheder

Køb af ejendomme (ikke medregnet bygninger og anlæg beliggende på

grunden – disse hører under køb af bygninger o.a.). Medregnet her er også køb af rettigheder fx patenter, ophavsrettigheder og varemærker. Størrelsen opgøres netto fratrukket indtægt ved salg af tilsvarende.

16. Kapitalakkumulation i alt
Summen af udgiftsposterne 12-15.
17. Investeringstilskud og kapitaloverførsler i øvrigt
Overførsler, der er øremærkede, såsom hel eller delvis finansiering af nyinvesteringer, herunder kompensation for ødelæggelse eller beskadigelse ved naturkatastrofer o.l.

7.3.2 Realøkonomiske indtægtsposter

1. Bruttoestindkomst
Den del af bruttofaktorindkomsten ved produktionen af offentlige ydelser, der tilfalder den offentlige forvaltning og servicesektor. Da den offentlige produktionsværdi opgøres fra omkostningssiden, svarer bruttoestindkomsten pr. definition til forbruget af fast realkapital i den offentlige forvaltning og service:

	Aflønning af ansatte
+	Forbrug af fast realkapital
+	Forbrug i produktionen
+	<u>Produktionsværdi</u>
-	<u>Forbrug i produktionen</u>
=	<u>Bruttofaktorindkomst</u>
-	<u>Forbrug af fast realkapital</u>
=	<u>Bruttoestindkomst</u>

2. Udtræk af indkomst fra offentlige kvasiselskaber
Udbytte fra de udbyttegivende offentlige kvasiselskaber.
Bemærk, at det kun er de udbyttegivende kvasiselskaber, der posteres i denne kategori: Underskudsgivende offentlige kvasiselskaber posteres på udgiftssiden, under *Subsidier til offentlige kvasiselskaber*.
3. Renter samt udbytter
Renteindtægter samt udbytter fra de offentlige ejede aktieselskaber.
Bemærk, at subsidier til offentligt ejede aktieselskaber posteres på udgiftssiden, under *Subsidier til andre virksomheder*.
4. Indtægter fra jord og rettigheder m.v.
Den indtægt, som det offentlige via sit ejerskab af jord og rettigheder fx patenter får som modydelse for overdragelse af brugsretten.

5. Produktions- og importskatter (indirekte skatter)
Skatter og afgifter, der pålægges produktionen og importen af varer og tjenester. Her medtages to underpunkter: *Importskatter* (told) er den største enkeltpost, mens *Ensfragtafgift*, der finansierede ensprissystemet, medtages for belysning af dette særlige grønlandske forhold.
6. 6. Løbende indkomst- og formueskatter (direkte skatter)
Alle obligatoriske betalinger, som det offentlige regelmæssigt opkræver af selskaber og husholdninger; personlige indkomstskatter, selskabsskatter, samt afgifter på køretøjer, herunder snescootere.
7. Obligatoriske bidrag til sociale sikringsordninger
Findes p.t. ikke i Grønland.
8. Frivillige bidrag til sociale sikringsordninger
Findes p.t. ikke i Grønland.
9. Imputerede bidrag til sociale sikringsordninger
Findes p.t. ikke i Grønland.
10. Andre løbende overførsler:
Obligatoriske løbende bidrag fra andre offentlige delsektorer, andre indenlandske sektorer, samt udlandet. Det drejer sig primært om bloktilskud fra den danske stat til selvstyret, samt indtægter fra fiskerilicens i forbindelse med aftalen med EU.
11. Driftsindtægter i alt
Summen af indtægtsposterne 1-10.
12. Kapitalskatter
Skatter på formue og ejendom. Findes p.t. ikke i Grønland.
13. Andre kapitaloverførsler
Tilskud m.v. øremærket for afholdelse af anlægsudgifter.

7.4 Funktionel fordeling

Den funktionelle fordeling belyser det umiddelbare formål med de offentlige udgifter. Der anvendes den internationalt anerkendte klassifikation *Classification of Functions of Government*, COFOG. I opdelingen skelnes der overordnet mellem ti hovedgrupper af udgifter:

- Generelle offentlige tjenester
- Forsvar

- Offentlig orden og sikkerhed
- Økonomiske anliggender
- Miljøbeskyttelse
- Boliger og offentlige faciliteter
- Sundhedsvæsen
- Fritid, kultur og religion
- Undervisning
- Social beskyttelse

Nedenfor gennemgås den funktionelle fordeling med eksempler.

Generelle offentlige tjenester

1.1 Udøvende og lovgivende organer, skatte- og finansvæsen

Udgifter til den centrale og generelle, politiske og økonomiske administration samt tilhørende enheder fx Landsstyret, Landstinget og Ombudsmandsinstitutionen.

1.2 Økonomisk bistand til udlande

Økonomisk støtte i kontanter eller naturalier til udlande.

1.3 Generelle tjenester

Personaletjenester, generelle statistiske tjenesteydelser (Grønlands Statistik), offentlige registre, drift af bygninger, offentligt drevne trykkerier, centraliserede databehandlingstjenester.

1.4 Grundforskning og F&U inden for generelle offentlige tjenester

Udgifter, lån og tilskud til grundforskning fx ASIAQ.

1.5 Generelle offentlige tjenester m.v.

Udgifter til afholdelse af valg, folkeafstemninger, afskrivning på konsumposter.

1.6 Transaktioner i forb. med offentlig gæld og overførsler af generel art

Rentebetaling og emissionsomkostninger i forbindelse med offentlige lån. Overførsler af generel art mellem forskellige forvaltningsniveauer fx selvstyrets generelle overførsler til kommunerne.

Forsvar

2.1 Militært forsvar m.v.

Udgifter til det militære forsvar; Grønlands Kommando og Siriuspatruljen.

2.2 Civilforsvar

Administration af civilforsvar samt støttetjenester for civilforsvar.

Offentlig orden og sikkerhed

3.1 Politi

Udgifter til politi samt fiskeriinspektion.

3.2 Brandvæsen

Udgifter til brandvæsen.

3.3 Domstole

Udgifter til retsvæsen.

3.4 Fængsler

Udgifter til fængsler og anstalter.

3.5 Offentlig orden og sikkerhed m.v.

Andre udgifter til orden og sikkerhed m.v.

Økonomiske anliggender

4.1 Generelle anliggender inden for økonomi, handel og arbejdsmarked

Udgifter vedr. eksportfremstød, handelspolitikker, generel regulering af monopoler, registrering af varemærker og ophavsret, vejrudsigt, styring af arbejdsmarked, generel erhvervsstøtte, arbejdsformidling, forbrugerinteresser.

4.2 Landbrug, skovbrug, fiskeri og jagt

Udgifter til kontrol, støtte og regulering af disse erhverv.

4.3 Brændstof og energi

Udgifter til kontrol og leverancer af el, varme og gas. Efterforskning af mineralolie- og naturgasforekomster m.m.

4.4 Råstofudvinding, fremstillingsvirk. og bygge- og anlægsvirksomhed

Udgifter til kontrol, støtte og regulering af disse erhverv.

4.5 Transport, kommunikation og andre erhverv

Drift, anlæg og vedligeholdelse af veje (herunder broer og tunneller), vandveje og havne (herunder istjeneste), jernbaner, lufttransport, samt anden transport (herunder kommunal drift af eller støtte til busselskaber).

4.6 F&U i emner inden for økonomi

Udgifter til forskning og udviklingen inden for økonomiske anliggender.

4.7 Økonomiske anliggender m.v.

Øvrige udgifter til økonomiske anliggender fx generelle tilskud der ikke kan henføres til en af ovenstående sektorer.

Miljøbeskyttelse

5.1 Affalds- og spildevandshåndtering, forureningsbekæmpelse

Udgifter til indsamling, behandling og bortskaffelse af affald. Drift og anlæg af kloakeringssystemer og spildevandshåndtering. Udgifter til beskyttelse af atmosfæren og klimaet, beskyttelse af jord og grundvand, forureningsbekæmpelse m.m.

5.2 Beskyttelse af biodiversitet og landskab

Udgifter til beskyttelse af dyre- og planteliv samt landskaber.

5.3 Miljøbeskyttelse m.v.

Øvrige udgifter til miljøbeskyttelse, generelle overførsler til miljøbeskyttelse.

Boliger og offentlige faciliteter

6.1 Boligbyggeri

Udgifter forbundet med tilsyn, opretholdelse og forbedring af boligmassen, samt tilskud givet efter andre kriterier end husstandsindkomst boligbørnetilskud.

6.2 Boliger og offentlige faciliteter

By- og egnsudvikling: Udgifter til generel byggemodning, landmåling, planlægningsinstitutioner m.v. Konstruktion og vedligeholdelse af offentlige vandværker, taphuse, rørledninger m.v. Gadebelysning, Forskning og udvikling inden for boliger og offentlige faciliteter.

Sundhedsvæsen

7.1 Medicinske produkter, apparater og udstyr

Udgifter vedr. levering af farmaceutiske og medicinske produkter samt medicinsk udstyr som fx briller, høreapparater m.m.

7.2 Ambulant behandling

Individuelle sundhedstjenester vedr. almen lægehjælp, speciallægehjælp, tandbehandling samt paramedicinske ydelser fx akupunktur, forpleje m.m.

7.3 Hospitalstjenester

Individuelle sundhedstjenester, der falder ind under hospitalsvæsenet, pleje- og rekonvalescenthjem samt medicinske centre og fødeklinikker.

7.4 F&U inden for sundhedsvæsen

Udgifter vedr. forskning og udvikling inden for sundhedsvæsenet.

7.5 Sundhedsvæsen m.v.

Øvrige udgifter vedr. drift af sundhedsvæsenet.

Fritid, kultur og religion

8.1 Fritids- og sportstjenester

Anlæg og vedligeholdelse af rekreative områder; sportspladser, legepladser samt tilskud til idrætsforeninger.

8.2 Kulturtjenester

Forsamlingshuse, biblioteker, museer, teatre, historiske bygninger, sangkor, kulturelle aktiviteter, radio og tv, aviser, pladeselskaber

8.3 Religiøse og andre organisationer

Udgifter til drift af Folkekirken, tilskud til ungdoms- og sociale organisationer, fagforeninger, politiske partier m.m.

8.4 Fritid, kultur og religion m.v.

Forvaltning, koordination og overvågning af overordnede politikker vedr. området. Øvrige udgifter til fritid, kultur og religion der ikke kan henføres til en af ovenstående sektorer.

Undervisning

9.1 Folkeskolen og lign.

Udgifter til folkeskolen, ungdoms- og efterskoler.

9.2 Ungdomsuddannelsesniveau

Udgifter til skoler under ungdomsuddannelserne fx gymnasier, handelsskoler og tekniske skoler.

9.3 Højere og videregående uddannelse

Udgifter til skoler under højere- og videregående uddannelser fx universiteter.

9.4 Undervisning uden for niveauplacering

Udgifter til skoler uden for niveauplacering fx voksen- og efteruddannelse.

9.5 Undervisning m.v.

Udgifter til drift af kollegier og hjælpetjenester i forbindelse med undervisning samt administration af området.

Social beskyttelse

10.1 Sygdom og invaliditet

Overførsler fra det offentlige, der kompenserer for manglende eller reduceret indkomst fx sygedagpenge, revalidering, udgifter ved arbejdsprøvning og fleksjob. Drift af sociale institutioner for handicappede.

10.2 Alderdom

Overførsler fra det offentlige ved førtidspension og pension, hjælpemidler til ældre, hjemmehjælp samt drift af sociale institutioner fx alderdomshjem.

10.3 Familie og børn

Social beskyttelse i form af kontante ydelser og ydelser i naturalier til familier med børn. Barseldagpenge, børnepenge. Udgifter til sociale institutioner fx dagpleje, børnehaver, børnehjem, plejefamilier m.m.

10.4 Arbejdsløshed

Overførsler fra det offentlige, der kompenserer for manglende eller reduceret indkomst ved arbejdsløshed.

10.5 Bolig

Boligsikring samt anden social beskyttelse i form af ydelser til husholdninger som hjælp til betaling af boligudgifter.

10.6 Sociale ydelser i.a.n.

Individuelle sociale ydelser til personer, som er eller risikerer at blive socialt marginaliseret fx ubemidlede, lavindkomstgrupper, alkohol- og stofmisbrugere, voldsofre m.v. Udgifter til krisecentre, forebyggelse og anden offentlig hjælp.

10.7 Social beskyttelse m.v.

Øvrige udgifter til social beskyttelse samt F&U inden for social beskyttelse.

8. Tabelafsnit

Publikationens sidste del er et tabelafsnit med tabeller af større detaljeringsgrad. Tabelafsnittet indeholder følgende tabelmateriale:

Realøkonomisk fordeling 2013-2017:

Tabel 1a. Udgifter og indtægter i den samlede offentlige forvaltning og servicesektor

Tabel 1b. Udgifter og indtægter i den kommunale sektor

Tabel 1c. Udgifter og indtægter i den selvstyrede sektor

Tabel 1d. Udgifter og indtægter i den statslige sektor

Funktionel fordeling 2013-2017:

Tabel 2a. Udgifter i den samlede offentlige forvaltning og servicesektor

Tabel 2b. Udgifter i den kommunale sektor

Tabel 2c. Udgifter i den selvstyrede sektor

Tabel 2d. Udgifter i den statslige sektor

Funktionel og realøkonomisk krydsfordeling 2017:

Tabel 3a. Udgifter i den samlede offentlige forvaltning og servicesektor

Tabel 3b. Udgifter i den kommunale sektor

Tabel 3c. Udgifter i den selvstyrede sektor

Tabel 3d. Udgifter i den statslige sektor

Tabellerne findes også i Statistikbanken, hvor følgende tabeller er opdateret:

Henvisning til Statistikbanken

<http://bank.stat.gl/OFDKRD>

<http://bank.stat.gl/OFDKRD>

<http://bank.stat.gl/OFDREAI>

<http://bank.stat.gl/OFDREAU>

Funktionel fordeling af offentlige udgifter efter sektor og funktion 1994-2017

Realøkonomisk og funktionel fordeling af offentlige udgifter efter sektor, funktion og udgift 1994-2017

Realøkonomisk fordeling af offentlige indtægter efter sektor og transaktion 1994-2017

Realøkonomisk fordeling af offentlige udgifter efter sektor og transaktion 1994-2017

Tabel 1a.

Udgifter i offentlig forvaltning og service, realøkonomisk fordeling

I	Udgifter	2013	2014	2015	2016	2017
		1.000 kr.				
1	Aflønning af ansatte	4.089.407	4.086.898	4.168.118	4.291.704	4.479.305
2	Forbrug af fast realkapital	554.194	562.679	570.778	575.999	591.188
3	Forbrug i produktionen	3.600.019	3.804.283	3.803.037	4.052.140	4.254.013
4	Sociale overførsler i naturalier	-	-	-	-	-
5	Salg af varer og tjenester	926.345	1.057.396	1.186.477	1.144.628	1.205.037
6	Konsum i alt (1+2+3+4-5)	7.317.275	7.396.464	7.355.456	7.775.216	8.119.469
7	Renter m.v.	25.515	20.494	23.353	21.428	18.131
8	Subsidier	468.951	467.416	472.687	461.245	485.561
8.1	<i>Til offentlige kvasiselskaber</i>	<i>102.576</i>	<i>89.996</i>	<i>98.421</i>	<i>89.883</i>	<i>90.838</i>
8.2	<i>Til andre virksomheder</i>	<i>366.376</i>	<i>377.420</i>	<i>374.266</i>	<i>371.362</i>	<i>394.724</i>
9	Andre løbende overførsler	1.582.849	1.623.790	1.623.132	1.643.732	1.596.211
9.1	Til andre offentlige delsektorer	-	-	-	-	-
9.1.1	<i>Den statslige sektor i Grønland</i>	-	-	-	-	-
9.1.2	<i>Sociale kasser og fonde</i>	-	-	-	-	-
9.1.3	<i>Den selvstyrede sektor</i>	-	-	-	-	-
9.1.4	<i>Den kommunale sektor</i>	-	-	-	-	-
9.2	Til husholdninger	1.391.894	1.423.555	1.427.541	1.431.995	1.379.163
9.3	Til private nonprofit institutioner	190.955	200.234	195.592	211.737	217.048
9.4	Til udlandet	-	-	-	-	-
9.4.1	<i>Til den danske stat</i>	-	-	-	-	-
9.4.2	<i>Til Danmark i øvrigt</i>	-	-	-	-	-
9.4.3	<i>Til udland i øvrigt</i>	-	-	-	-	-
10	Løbende overførsler i alt (7+8+9)	2.077.315	2.111.700	2.119.173	2.126.406	2.099.904
11	Driftsudgifter i alt (6+10)	9.394.590	9.508.163	9.474.628	9.901.622	10.219.373
12	Faste nyinvesteringer	599.153	575.544	581.242	555.293	774.844
13	Køb af bygninger o.a. eksisterende investeringsgoder i øvrigt	-	-	-11.098	20.084	-1.933
14	Lagerændring	-	-	-	-	-
15	Køb af jord og rettigheder, netto	-	-	-	-	-
16	Kapitalakkumulation i alt (12+13+14+15)	599.153	575.544	570.144	575.377	772.911
17	Investeringstilskud og kapitaloverførsler i øvrigt	62.245	55.887	77.524	25.563	95.069
17.1	Til offentlige kvasiselskaber	6.132	-	1.000	-	-
17.2	Til andre virksomheder	-	1.520	816	804	636
17.3	Til andre offentlige delsektorer	-	-	-	-	-
17.3.1	<i>Den statslige sektor i Grønland</i>	-	-	-	-	-
17.3.2	<i>Sociale kasser og fonde</i>	-	-	-	-	-
17.3.3	<i>Den selvstyrede sektor</i>	-	-	-	-	-
17.3.4	<i>Den kommunale sektor</i>	-	-	-	-	-
17.4	Til husholdninger	56.113	54.367	75.707	24.759	90.618
17.5	Til private nonprofit institutioner	-	-	-	-	3.815
17.6	Til udlandet	-	-	-	-	-
17.6.1	<i>Til Danmark</i>	-	-	-	-	-
17.6.2	<i>Til udland i øvrigt</i>	-	-	-	-	-
18	Kapitaloverførsler i alt (17)	62.245	55.887	77.524	25.563	95.069
19	Kapitaludgifter (16+18)	661.398	631.431	647.668	600.940	867.980
20	Drifts- og kapitaludgifter i alt (11+19)	10.055.988	10.139.594	10.122.296	10.502.562	11.087.353

Anm. Opgørelsen er konsolideret, og overførsler mellem de offentlige delsektorer er derfor, i henhold til ENS 1995, ikke medtaget. Derudover er kapitaltilskud på 193 mio. kr. til egne kvasiselskaber i 2017 ikke indeholdt i statistikken.

Tabel 1a (fortsat).

Indtægter i offentlig forvaltning og service, realøkonomisk fordeling

II	Indtægter	2013	2014	2015	2016	2017
		1.000 kr.				
1	Bruttoestindkomst	554.194	562.679	570.778	575.999	591.188
2	Udtræk af indkomst fra offentlige kvasiselskaber	100.773	125.323	109.151	105.326	117.035
3	Renter samt udbytter	418.489	387.523	304.913	368.449	343.111
3.1	Effektive renter m.m.	400.613	370.284	288.165	351.014	131.327
3.2	Andre indtægter	17.876	17.238	16.748	17.435	211.784
4	Indtægter fra jord og rettigheder m.v.	-	-	-	-	-
4.1	Koncessionsafgifter	-	-	-	-	-
4.2	Andre rettigheder, patenter m.v.	-	-	-	-	-
5	Produktions- og importskatter	752.981	864.832	832.330	944.846	958.040
5.1	Importskatter	444.589	453.219	445.011	499.111	488.749
5.2	Ensfraftafgifter	-	-	-	-	-
5.3	Andre afgifter	308.392	411.613	387.319	445.735	469.291
6	Løbende indkomst- og formueskatter	3.608.449	3.743.821	3.857.671	4.186.919	4.280.071
7	Obligatoriske bidrag til sociale sikringsordninger	-	-	-	-	-
8	Frivillige bidrag til sociale sikringsordninger	-	-	-	-	-
9	Imputerede bidrag til sociale sikringsordninger	-	-	-	-	-
10	Andre løbende overførsler i alt	4.872.242	4.859.329	4.937.099	5.147.236	5.311.667
10.1	Fra andre offentlige delsektorer	-	-	-	-	-
10.1.1	Den statslige sektor i Grønland	-	-	-	-	-
10.1.2	De sociale kasser og fonde	-	-	-	-	-
10.1.3	Den selvstyrede sektor	-	-	-	-	-
10.1.4	Den kommunale sektor	-	-	-	-	-
10.2	Fra andre indenlandske sektorer	6.557	975	380	2.213	384
10.3	Fra udlandet	4.865.685	4.858.354	4.936.719	5.145.023	5.311.283
10.3.1	EU's institutioner	334.762	310.679	342.923	334.359	348.444
10.3.2	Udland i øvrigt	-	-	-	-	-
10.3.3	Den danske stat	4.530.923	4.547.675	4.593.796	4.810.664	4.962.839
10.3.3.1	Bloktilskud m.v.	3.640.916	3.656.174	3.695.777	3.690.638	3.765.068
10.3.3.2	Refusioner	890.007	891.501	898.018	1.120.026	1.197.771
11	Driftsindtægter i alt (1+2+3+4+5+6+7+8+9+10)	10.307.129	10.543.506	10.611.941	11.328.774	11.601.112
12	Kapitalskatter	-	-	-	-	-
13	Andre kapitaloverførsler	4.000	-	600	-	25
13.1	Fra andre offentlige delsektorer	-	-	-	-	-
13.1.1	Den statslige sektor i Grønland	-	-	-	-	-
13.1.2	Sociale kasser og fonde	-	-	-	-	-
13.1.3	Den selvstyrede sektor	-	-	-	-	-
13.1.4	Den kommunale sektor	-	-	-	-	-
13.2	Fra andre indenlandske sektorer	4.000	-	600	-	25
13.3	Fra udland	-	-	-	-	-
13.3.1	EU's institutioner	-	-	-	-	-
13.3.2	Udland i øvrigt	-	-	-	-	-
13.3.3	Den danske stat	-	-	-	-	-
14	Kapitalindtægter i alt (12+13)	4.000	-	600	-	25
15	Drifts- og kapitalindtægter i alt (11+14)	10.311.129	10.543.506	10.612.541	11.328.774	11.601.137
	Driftsoverskud = Bruttoopsparing (II.11-I.11)	912.539	1.035.342	1.137.313	1.427.153	1.381.738
	Drifts- og kapitaloverskud = Fordringserhvervelse (II.15-I.20)	255.141	403.912	490.245	826.213	513.783

Anm. Fra 2017 er indtægter i form af udbytte samlet under "3.2 Andre indtægter", mens "3.1 Effektive renter m.m." omfatter renteindtægter m.m. dog ikke udbytte.

Tabel 1b.

Udgifter i den kommunale sektor, realøkonomisk fordeling

I	Udgifter	2013	2014	2015	2016	2017
		1.000 kr.				
1	Aflønning af ansatte	2.008.312	1.993.532	1.992.526	2.020.917	2.150.811
2	Forbrug af fast realkapital	272.476	280.023	287.177	294.479	306.317
3	Forbrug i produktionen	1.176.086	1.312.785	1.366.349	1.375.147	1.443.808
4	Sociale overførsler i naturalier	-	-	-	-	-
5	Salg af varer og tjenester	264.952	259.800	299.113	268.332	270.899
6	Konsum i alt (1+2+3+4-5)	3.191.923	3.326.540	3.346.939	3.422.211	3.630.037
7	Renter m.v.	7.161	5.928	5.617	4.885	4.246
8	Subsidier	56.352	53.919	66.112	71.870	77.861
8.1	Til offentlige kvasiselskaber	33.519	31.629	45.843	49.637	54.921
8.2	Til andre virksomheder	22.833	22.290	20.269	22.233	22.940
9	Andre løbende overførsler	1.195.871	1.234.313	1.197.047	1.189.350	1.220.876
9.1	Til andre offentlige delsektorer	-	-	-	-	-
9.1.1	Den statslige sektor i Grønland	-	-	-	-	-
9.1.2	Sociale kasser og fonde	-	-	-	-	-
9.1.3	Den selvstyrede sektor	-	-	-	-	-
9.1.4	Den kommunale sektor	-	-	-	-	-
9.2	Til husholdninger	1.123.282	1.157.124	1.122.240	1.109.305	1.146.077
9.3	Til private nonprofit institutioner	72.589	77.189	74.808	80.046	74.799
9.4	Til udlandet	-	-	-	-	-
9.4.1	Til den danske stat	-	-	-	-	-
9.4.2	Til Danmark i øvrigt	-	-	-	-	-
9.4.3	Til udland i øvrigt	-	-	-	-	-
10	Løbende overførsler i alt (7+8+9)	1.259.384	1.294.160	1.268.777	1.266.104	1.302.983
11	Driftsudgifter i alt (6+10)	4.451.307	4.620.701	4.615.716	4.688.316	4.933.020
12	Faste nyinvesteringer	345.061	367.351	356.929	406.366	496.781
13	Køb af bygninger o.a. eksisterende investeringsgoder i øvrigt	-	-	4.902	9	178
14	Lagerændring	-	-	-	-	-
15	Køb af jord og rettigheder, netto	-	-	-	-	-
16	Kapitalakkumulation i alt (12+13+14+15)	345.061	367.351	361.831	406.374	496.959
17	Investeringsstilskud og kapitaloverførsler i øvrigt	2.307	-	-	-	3.815
17.1	Til offentlige kvasiselskaber	2.307	-	-	-	-
17.2	Til andre virksomheder	-	-	-	-	-
17.3	Til andre offentlige delsektorer	-	-	-	-	-
17.3.1	Den statslige sektor i Grønland	-	-	-	-	-
17.3.2	Sociale kasser og fonde	-	-	-	-	-
17.3.3	Den selvstyrede sektor	-	-	-	-	-
17.3.4	Den kommunale sektor	-	-	-	-	-
17.4	Til husholdninger	-	-	-	-	-
17.5	Til private nonprofit institutioner	-	-	-	-	3.815
17.6	Til udlandet	-	-	-	-	-
17.6.1	Til Danmark	-	-	-	-	-
17.6.2	Til udland i øvrigt	-	-	-	-	-
18	Kapitaloverførsler i alt (17)	2.307	-	-	-	3.815
19	Kapitaludgifter (16+18)	347.368	367.351	361.831	406.374	500.774
20	Drifts- og kapitaludgifter i alt (11+19)	4.798.675	4.988.051	4.977.547	5.094.690	5.433.795

Anm. Opgørelsen er konsolideret, og overførsler mellem de offentlige delsektorer er derfor, i henhold til ENS 1995, ikke medtaget. Derudover er kapitaltilskud på 190 mio. kr. til egne kvasiselskaber i 2017 ikke indeholdt i statistikken.

Tabel 1b (fortsat). Indtægter i den kommunale sektor, realøkonomisk fordeling

II	Indtægter	2013	2014	2015	2016	2017
		1.000 kr.				
1	Bruttoestindkomst	272.476	280.023	287.177	294.479	306.317
2	Udtræk af indkomst fra offentlige kvasiselskaber	60.882	75.076	62.333	57.942	62.967
3	Renter samt udbytter	15.020	15.770	15.539	17.321	27.948
3.1	Effektive renter m.m.	15.020	15.770	15.539	17.321	5.948
3.2	Andre indtægter	-	-	-	-	22.000
4	Indtægter fra jord og rettigheder m.v.	-	-	-	-	-
4.1	Koncessionsafgifter	-	-	-	-	-
4.2	Andre rettigheder, patenter m.v.	-	-	-	-	-
5	Produktions- og importskatter	-	-	-	-	-
5.1	Importskatter	-	-	-	-	-
5.2	Ensfraftafgifter	-	-	-	-	-
5.3	Andre afgifter	-	-	-	-	-
6	Løbende indkomst- og formueskatter	2.527.735	2.691.563	2.714.565	2.887.882	3.004.559
7	Obligatoriske bidrag til sociale sikringsordninger	-	-	-	-	-
8	Frivillige bidrag til sociale sikringsordninger	-	-	-	-	-
9	Imputerede bidrag til sociale sikringsordninger	-	-	-	-	-
10	Andre løbende overførsler i alt	1.836.926	1.987.319	2.004.993	2.058.808	2.106.169
10.1	Fra andre offentlige delsektorer	1.830.369	1.986.344	2.004.613	2.056.596	2.105.785
10.1.1	Den statslige sektor i Grønland	60	-	-	-	-
10.1.2	De sociale kasser og fonde	-	-	-	-	-
10.1.3	Den selvstyrede sektor	1.830.309	1.986.344	2.004.613	2.056.596	2.105.785
10.1.4	Den kommunale sektor	-	-	-	-	-
10.2	Fra andre indenlandske sektorer	6.557	975	380	2.213	384
10.3	Fra udlandet	-	-	-	-	-
10.3.1	EU's institutioner	-	-	-	-	-
10.3.2	Udland i øvrigt	-	-	-	-	-
10.3.3	Den danske stat	-	-	-	-	-
10.3.3.1	Bloktilskud m.v.	-	-	-	-	-
10.3.3.2	Refusioner	-	-	-	-	-
11	Driftsindtægter i alt (1+2+3+4+5+6+7+8+9+10)	4.713.039	5.049.751	5.084.607	5.316.433	5.507.960
12	Kapitalskatter	-	-	-	-	-
13	Andre kapitaloverførsler	80.133	54.760	61.163	43.459	53.118
13.1	Fra andre offentlige delsektorer	76.133	54.760	60.563	43.459	53.093
13.1.1	Den statslige sektor i Grønland	-	-	-	-	-
13.1.2	Sociale kasser og fonde	-	-	-	-	-
13.1.3	Den selvstyrede sektor	76.133	54.760	60.563	43.459	53.093
13.1.4	Den kommunale sektor	-	-	-	-	-
13.2	Fra andre indenlandske sektorer	4.000	-	600	-	25
13.3	Fra udland	-	-	-	-	-
13.3.1	EU's institutioner	-	-	-	-	-
13.3.2	Udland i øvrigt	-	-	-	-	-
13.3.3	Den danske stat	-	-	-	-	-
14	Kapitalindtægter i alt (12+13)	80.133	54.760	61.163	43.459	53.118
15	Drifts- og kapitalindtægter i alt (11+14)	4.793.172	5.104.511	5.145.770	5.359.891	5.561.078
	Driftsoverskud = Bruttoopsparing (II.11-I.11)	261.732	429.050	468.892	628.117	574.940
	Drifts- og kapitaloverskud = Fordringserhvervelse (II.15-I.20)	-5.503	116.459	168.224	265.201	127.283

Anm. Fra 2017 er indtægter i form af udbytte samlet under "3.2 Andre indtægter", mens "3.1 Effektive renter m.v." omfatter renteindtægter m.m. dog ikke udbytte.

Tabel 1c.

Udgifter i den selvstyrede sektor, realøkonomisk fordeling

I	Udgifter	2013	2014	2015	2016	2017
		1.000 kr.				
1	Aflønning af ansatte	1.676.936	1.699.792	1.747.335	1.810.648	1.880.486
2	Forbrug af fast realkapital	268.835	270.046	270.338	268.641	272.344
3	Forbrug i produktionen	1.822.104	1.894.095	1.865.110	1.919.859	1.981.475
4	Sociale overførsler i naturalier	-	-	-	-	-
5	Salg af varer og tjenester	545.353	696.510	760.982	778.321	855.171
6	Konsum i alt (1+2+3+4-5)	3.222.522	3.167.423	3.121.801	3.220.827	3.279.134
7	Renter m.v.	18.354	14.566	17.736	16.544	13.885
8	Subsidier	412.599	413.497	406.575	389.376	407.701
8.1	Til offentlige kvasiselskaber	69.057	58.367	52.578	40.246	35.917
8.2	Til andre virksomheder	343.542	355.130	353.997	349.129	371.784
9	Andre løbende overførsler	2.192.243	2.355.461	2.351.595	2.452.103	2.422.472
9.1	Til andre offentlige delsektorer	1.805.266	1.965.985	1.925.510	1.997.721	2.047.137
9.1.1	Den statslige sektor i Grønland	-	-	-	-	-
9.1.2	Sociale kasser og fonde	-	-	-	-	-
9.1.3	Den selvstyrede sektor	-	-	-	-	-
9.1.4	Den kommunale sektor	1.805.266	1.965.985	1.925.510	1.997.721	2.047.137
9.2	Til husholdninger	268.612	266.431	305.301	322.690	233.085
9.3	Til private nonprofit institutioner	118.365	123.045	120.784	131.692	142.250
9.4	Til udlandet	-	-	-	-	-
9.4.1	Til den danske stat	-	-	-	-	-
9.4.2	Til Danmark i øvrigt	-	-	-	-	-
9.4.3	Til udland i øvrigt	-	-	-	-	-
10	Løbende overførsler i alt (7+8+9)	2.623.196	2.783.524	2.775.906	2.858.022	2.844.057
11	Driftsudgifter i alt (6+10)	5.845.718	5.950.947	5.897.707	6.078.849	6.123.191
12	Faste nyinvesteringer	254.092	206.583	199.748	148.200	278.063
13	Køb af bygninger o.a. eksisterende investeringsgoder i øvrigt	-	-	-16.000	20.075	-2.111
14	Lagerændring	-	-	-	-	-
15	Køb af jord og rettigheder, netto	-	-	-	-	-
16	Kapitalakkumulation i alt (12+13+14+15)	254.092	206.583	183.748	168.275	275.952
17	Investeringsstilskud og kapitaloverførsler i øvrigt	161.114	131.006	217.190	127.897	202.995
17.1	Til offentlige kvasiselskaber	3.825	-	1.000	-	-
17.2	Til andre virksomheder	-	1.520	816	804	636
17.3	Til andre offentlige delsektorer	101.176	75.119	139.666	102.334	111.741
17.3.1	Den statslige sektor i Grønland	-	-	-	-	-
17.3.2	Sociale kasser og fonde	-	-	-	-	-
17.3.3	Den selvstyrede sektor	-	-	-	-	-
17.3.4	Den kommunale sektor	101.176	75.119	139.666	102.334	111.741
17.4	Til husholdninger	56.113	54.367	75.707	24.759	90.618
17.5	Til private nonprofit institutioner	-	-	-	-	-
17.6	Til udlandet	-	-	-	-	-
17.6.1	Til Danmark	-	-	-	-	-
17.6.2	Til udland i øvrigt	-	-	-	-	-
18	Kapitaloverførsler i alt (17)	161.114	131.006	217.190	127.897	202.995
19	Kapitaludgifter (16+18)	415.206	337.589	400.938	296.172	478.947
20	Drifts- og kapitaludgifter i alt (11+19)	6.260.924	6.288.536	6.298.645	6.375.021	6.602.139

Anm. Opgørelsen er konsolideret, og overførsler mellem de offentlige delsektorer er derfor, i henhold til ENS 1995, ikke medtaget. Derudover er kapitaltilskud på 3 mio. kr. til egne kvasiselskaber i 2017 ikke indeholdt i statistikken.

Tabel 1c (fortsat). Indtægter i den selvstyrede sektor, realøkonomisk fordeling

II	Indtægter	2013	2014	2015	2016	2017
		1.000 kr.				
1	Bruttoestindkomst	268.835	270.046	270.338	268.641	272.344
2	Udtræk af indkomst fra offentlige kvasiselskaber	39.890	50.247	46.818	47.384	54.069
3	Renter samt udbytter	403.469	371.753	289.374	351.128	315.163
3.1	Effektive renter m.m.	385.593	354.514	272.626	333.693	125.379
3.2	Andre indtægter	17.876	17.238	16.748	17.435	189.784
4	Indtægter fra jord og rettigheder m.v.	-	-	-	-	-
4.1	Koncessionsafgifter	-	-	-	-	-
4.2	Andre rettigheder, patenter m.v.	-	-	-	-	-
5	Produktions- og importskatter	752.981	864.832	832.330	944.846	958.040
5.1	Importskatter	444.589	453.219	445.011	499.111	488.749
5.2	Ensfraftafgifter	-	-	-	-	-
5.3	Andre afgifter	308.392	411.613	387.319	445.735	469.291
6	Løbende indkomst- og formueskatter	1.080.715	1.052.258	1.143.106	1.299.037	1.275.512
7	Obligatoriske bidrag til sociale sikringsordninger	-	-	-	-	-
8	Frivillige bidrag til sociale sikringsordninger	-	-	-	-	-
9	Imputerede bidrag til sociale sikringsordninger	-	-	-	-	-
10	Andre løbende overførsler i alt	3.975.678	3.966.853	4.038.701	4.024.997	4.113.512
10.1	Fra andre offentlige delsektorer	-	-	-	-	-
10.1.1	Den statslige sektor i Grønland	-	-	-	-	-
10.1.2	De sociale kasser og fonde	-	-	-	-	-
10.1.3	Den selvstyrede sektor	-	-	-	-	-
10.1.4	Den kommunale sektor	-	-	-	-	-
10.2	Fra andre indenlandske sektorer	-	-	-	-	-
10.3	Fra udlandet	3.975.678	3.966.853	4.038.701	4.024.997	4.113.512
10.3.1	EU's institutioner	334.762	310.679	342.923	334.359	348.444
10.3.2	Udland i øvrigt	-	-	-	-	-
10.3.3	Den danske stat	3.640.916	3.656.174	3.695.777	3.690.638	3.765.068
10.3.3.1	Bloktilskud m.v.	3.640.916	3.656.174	3.695.777	3.690.638	3.765.068
10.3.3.2	Refusioner	-	-	-	-	-
11	Driftsindtægter i alt (1+2+3+4+5+6+7+8+9+10)	6.521.568	6.575.988	6.620.666	6.936.033	6.988.639
12	Kapitalskatter	-	-	-	-	-
13	Andre kapitaloverførsler	-	-	-	-	-
13.1	Fra andre offentlige delsektorer	-	-	-	-	-
13.1.1	Den statslige sektor i Grønland	-	-	-	-	-
13.1.2	Sociale kasser og fonde	-	-	-	-	-
13.1.3	Den selvstyrede sektor	-	-	-	-	-
13.1.4	Den kommunale sektor	-	-	-	-	-
13.2	Fra andre indenlandske sektorer	-	-	-	-	-
13.3	Fra udland	-	-	-	-	-
13.3.1	EU's institutioner	-	-	-	-	-
13.3.2	Udland i øvrigt	-	-	-	-	-
13.3.3	Den danske stat	-	-	-	-	-
14	Kapitalindtægter i alt (12+13)	-	-	-	-	-
15	Drifts- og kapitalindtægter i alt (11+14)	6.521.568	6.575.988	6.620.666	6.936.033	6.988.639
	Driftsoverskud = Bruttoopsparing (II.11-I.11)	675.850	625.041	722.959	857.183	865.447
	Drifts- og kapitaloverskud =					
	Fordringserhvervelse					
	(II.15-I.20)	260.644	287.452	322.022	561.011	386.500

Anm. Fra 2017 er indtægter i form af udbytte samlet under "3.2 Andre indtægter", mens "3.1 Effektive renter m.m." omfatter renteindtægter m.m. dog ikke udbytte.

Tabel 1d.

Udgifter i den statslige sektor, realøkonomisk fordeling

I	Udgifter	2013	2014	2015	2016	2017
		1.000 kr.				
1	Aflønning af ansatte	404.159	393.574	428.257	460.139	448.008
2	Forbrug af fast realkapital	12.883	12.610	13.263	12.879	12.527
3	Forbrug i produktionen	601.829	597.403	571.578	757.134	828.730
4	Sociale overførsler i naturalier	-	-	-	-	-
5	Salg af varer og tjenester	116.041	101.087	126.382	97.975	78.967
6	Konsum i alt (1+2+3+4-5)	902.830	902.500	886.716	1.132.177	1.210.298
7	Renter m.v.	-	-	-	-	-
8	Subsidier	-	-	-	-	-
8.1	Til offentlige kvasiselskaber	-	-	-	-	-
8.2	Til andre virksomheder	-	-	-	-	-
9	Andre løbende overførsler	60	-	-	-	-
9.1	Til andre offentlige delsektorer	60	-	-	-	-
9.1.1	Den statslige sektor i Grønland	-	-	-	-	-
9.1.2	Sociale kasser og fonde	-	-	-	-	-
9.1.3	Den selvstyrede sektor	-	-	-	-	-
9.1.4	Den kommunale sektor	60	-	-	-	-
9.2	Til husholdninger	-	-	-	-	-
9.3	Til private nonprofit institutioner	-	-	-	-	-
9.4	Til udlandet	-	-	-	-	-
9.4.1	Til den danske stat	-	-	-	-	-
9.4.2	Til Danmark i øvrigt	-	-	-	-	-
9.4.3	Til udland i øvrigt	-	-	-	-	-
10	Løbende overførsler i alt (7+8+9)	60	-	-	-	-
11	Driftsudgifter i alt (6+10)	902.890	902.500	886.716	1.132.177	1.210.298
12	Faste nyinvesteringer	-	1.610	24.565	727	-
13	Køb af bygninger o.a. eksisterende investeringsgoder i øvrigt	-	-	-	-	-
14	Lagerændring	-	-	-	-	-
15	Køb af jord og rettigheder, netto	-	-	-	-	-
16	Kapitalakkumulation i alt (12+13+14+15)	-	1.610	24.565	727	-
17	Investeringstilskud og kapitaloverførsler i øvrigt	-	-	-	-	-
17.1	Til offentlige kvasiselskaber	-	-	-	-	-
17.2	Til andre virksomheder	-	-	-	-	-
17.3	Til andre offentlige delsektorer	-	-	-	-	-
17.3.1	Den statslige sektor i Grønland	-	-	-	-	-
17.3.2	Sociale kasser og fonde	-	-	-	-	-
17.3.3	Den selvstyrede sektor	-	-	-	-	-
17.3.4	Den kommunale sektor	-	-	-	-	-
17.4	Til husholdninger	-	-	-	-	-
17.5	Til private nonprofit institutioner	-	-	-	-	-
17.6	Til udlandet	-	-	-	-	-
17.6.1	Til Danmark	-	-	-	-	-
17.6.2	Til udland i øvrigt	-	-	-	-	-
18	Kapitaloverførsler i alt (17)	-	-	-	-	-
19	Kapitaludgifter (16+18)	-	1.610	24.565	727	-
20	Drifts- og kapitaludgifter i alt (11+19)	902.890	904.110	911.281	1.132.904	1.210.298

Tabel 1d (fortsat).

Indtægter i den statslige sektor, realøkonomisk fordeling

II	Indtægter	2013	2014	2015	2016	2017
		1.000 kr.				
1	Bruttoestindkomst	12.883	12.610	13.263	12.879	12.527
2	Udtræk af indkomst fra offentlige kvasiselskaber	-	-	-	-	-
3	Renter samt udbytter	-	-	-	-	-
3.1	Effektive renter m.m.	-	-	-	-	-
3.2	Andre indtægter	-	-	-	-	-
4	Indtægter fra jord og rettigheder m.v.	-	-	-	-	-
4.1	Koncessionsafgifter	-	-	-	-	-
4.2	Andre rettigheder, patenter m.v.	-	-	-	-	-
5	Produktions- og importskatter	-	-	-	-	-
5.1	Importskatter	-	-	-	-	-
5.2	Ensfraftafgifter	-	-	-	-	-
5.3	Andre afgifter	-	-	-	-	-
6	Løbende indkomst- og formueskatter	-	-	-	-	-
7	Obligatoriske bidrag til sociale sikringsordninger	-	-	-	-	-
8	Frivillige bidrag til sociale sikringsordninger	-	-	-	-	-
9	Imputerede bidrag til sociale sikringsordninger	-	-	-	-	-
10	Andre løbende overførsler i alt	890.007	891.501	898.018	1.120.026	1.197.771
10.1	Fra andre offentlige delsektorer	-	-	-	-	-
10.1.1	Den statslige sektor i Grønland	-	-	-	-	-
10.1.2	De sociale kasser og fonde	-	-	-	-	-
10.1.3	Den selvstyrede sektor	-	-	-	-	-
10.1.4	Den kommunale sektor	-	-	-	-	-
10.2	Fra andre indenlandske sektorer	-	-	-	-	-
10.3	Fra udlandet	890.007	891.501	898.018	1.120.026	1.197.771
10.3.1	EU's institutioner	-	-	-	-	-
10.3.2	Udland i øvrigt	-	-	-	-	-
10.3.3	Den danske stat	890.007	891.501	898.018	1.120.026	1.197.771
10.3.3.1	Bloktilskud m.v.	-	-	-	-	-
10.3.3.2	Refusioner	890.007	891.501	898.018	1.120.026	1.197.771
11	Driftsindtægter i alt (1+2+3+4+5+6+7+8+9+10)	902.890	904.110	911.281	1.132.904	1.210.298
12	Kapitalskatter	-	-	-	-	-
13	Andre kapitaloverførsler	-	-	-	-	-
13.1	Fra andre offentlige delsektorer	-	-	-	-	-
13.1.1	Den statslige sektor i Grønland	-	-	-	-	-
13.1.2	Sociale kasser og fonde	-	-	-	-	-
13.1.3	Den selvstyrede sektor	-	-	-	-	-
13.1.4	Den kommunale sektor	-	-	-	-	-
13.2	Fra andre indenlandske sektorer	-	-	-	-	-
13.3	Fra udland	-	-	-	-	-
13.3.1	EU's institutioner	-	-	-	-	-
13.3.2	Udland i øvrigt	-	-	-	-	-
13.3.3	Den danske stat	-	-	-	-	-
14	Kapitalindtægter i alt (12+13)	-	-	-	-	-
15	Drifts- og kapitalindtægter i alt (11+14)	902.890	904.110	911.281	1.132.904	1.210.298
	Driftsoverskud = Bruttoopsparing (II.11-I.11)	-	1.610	24.565	727	-
	Drifts- og kapitaloverskud =					
	Fordringserhvervelse					
	(II.15-I.20)	-	-	-	-	-

Anm. Fra 2017 er indtægter i form af udbytte samlet under "3.2 Andre indtægter", mens "3.1 Effektive renter m.m." omfatter renteindtægter m.m. dog ikke udbytte.

Tabel 2a.

Udgifter i offentlig forvaltning og service, funktionel fordeling

	2013	2014	2015	2016	2017
	1.000 kr.				
1-11 I alt	10.055.988	10.139.594	10.122.296	10.502.562	11.087.353
1. Generelle offentlige tjenester	1.146.754	1.175.985	1.199.630	1.232.248	1.363.594
1.1 Udøvende og lovgivende organer, skatte- og finansvæsen	890.928	897.403	908.908	973.953	1.058.697
1.2 Økonomisk bistand til udlønde	-	-	-	-	-
1.3 Generelle tjenester	127.516	126.580	126.515	150.078	166.052
1.4 Grundforskning og F & U inden for generelle offentlige tjenester	65.892	60.461	53.632	46.859	51.572
1.5 Generelle offentlige tjenester m.v.	39.621	38.199	33.081	39.563	68.732
1.6 Transaktioner i forb. med offentlig gæld og overførsler af generel art	22.797	53.342	77.494	21.794	18.541
2. Forsvar	98.972	115.192	169.381	188.937	211.529
2.1 Militært forsvar m.v.	97.700	114.484	164.908	185.637	208.722
2.2 Civilforsvar	1.272	708	4.473	3.300	2.807
3. Offentlig orden og sikkerhed	698.013	687.039	646.587	844.630	859.133
3.1 Politi	470.761	458.792	415.850	618.033	631.982
3.2 Brandvæsen	57.191	51.739	50.092	52.937	53.161
3.3 Domstole	76.796	93.413	99.780	94.828	96.186
3.4 Fængsler	93.264	83.094	80.866	78.832	77.804
3.5 Offentlig orden og sikkerhed m.v.	-	-	-	-	-
4. Økonomiske anliggender	1.023.705	1.024.787	981.684	985.913	1.148.771
4.1 Generelle anliggender indenfor økonomi, handel og arbejdsmarked	53.793	46.101	50.555	46.232	40.335
4.2 Landbrug, skovbrug, fiskeri og jagt	119.756	127.905	99.331	123.479	126.614
4.3 Brændstof og energi	73.061	63.051	49.607	39.806	16.538
4.4 Råstofudvinding, fremstillingsvirk. og bygge- og anlægsvirk.	119.333	107.790	110.572	97.010	106.347
4.5 Transport, kommunikation og andre erhverv	502.959	494.394	492.732	509.938	677.353
4.6 F & U i emner inden for økonomi	56.344	59.598	68.155	59.862	64.839
4.7 Økonomiske anliggender m.v.	98.460	125.946	110.731	109.585	116.745
5. Miljøbeskyttelse	208.562	199.648	209.244	232.797	177.778
5.1 Affalds- og spildevandshåndtering, forureningsbekæmpelse	145.477	135.101	125.367	149.735	130.524
5.2 Beskyttelse af biodiversitet og landskab	-208	208	-	400	-
5.3 Miljøbeskyttelse m.v.	63.293	64.339	83.877	82.661	47.254
6. Boliger og offentlige faciliteter	358.854	290.593	237.361	277.423	289.625
6.1 Boligbyggeri	175.645	123.834	126.384	68.522	108.829
6.2 By- og egnsudvikling	76.299	70.082	23.416	58.022	66.767
6.3 Boliger og offentlige faciliteter m.v.	106.910	96.677	87.561	150.880	114.029
7. Sundhedsvæsen	1.380.433	1.398.494	1.398.354	1.452.128	1.555.273
7.1 Medicinske produkter, apparater og udstyr	44.224	44.793	49.666	47.238	43.243
7.2 Ambulant behandling	644.937	669.532	699.673	713.787	740.783
7.3 Hospitalstjenester	614.980	593.637	577.408	618.756	696.409
7.4 F & U inden for sundhedsvæsen	-	-	-	-	-
7.5 Sundhedsvæsen m.v.	76.293	90.532	71.606	72.348	74.837
8. Fritid, kultur og religion	388.007	408.095	392.549	428.397	446.243
8.1 Fritids- og sportstjenester	57.934	79.225	76.490	85.506	101.403
8.2 Kulturtjenester	198.825	193.718	191.603	209.755	205.687
8.3 Religiøse og andre organisationer	79.186	77.614	70.115	74.651	73.932
8.4 Fritid, kultur og religion m.v.	52.062	57.538	54.341	58.484	65.220
9. Undervisning	1.951.663	1.990.651	1.963.425	1.956.625	1.996.848
9.1 Folkeskolen og lign.	856.643	826.049	832.789	853.626	854.708
9.2 Ungdomsuddannelsesniveau	574.924	637.266	646.256	652.789	762.719
9.3 Højere og videregående uddannelse	309.577	314.324	264.639	268.775	187.357
9.4 Undervisning uden for niveauplacering	67.138	67.183	68.804	65.719	65.193
9.5 Undervisning m.v.	143.381	145.829	150.938	115.716	126.870
10. Social beskyttelse	2.801.024	2.849.110	2.924.080	2.903.464	3.038.560
10.1 Sygdom og invaliditet	477.100	468.944	496.162	526.046	542.961
10.2 Alderdom	1.061.836	1.079.229	1.108.805	1.114.046	1.080.493
10.3 Familie og børn	870.080	883.463	932.030	942.307	1.060.474
10.4 Arbejdsløshed	28.806	32.338	30.175	21.682	27.785
10.5 Bolig	165.602	160.928	163.229	127.825	128.048
10.6 Sociale ydelser i.a.n.	175.410	195.468	172.601	144.822	141.909
10.7 Social beskyttelse m.v.	22.189	28.740	21.078	26.736	56.891

Anm. Opgørelsen er konsolideret, og overførsler mellem de offentlige delsektorer er derfor, i henhold til ENS 1995, ikke medtaget. Derudover er kapitaltilskud på 193 mio. kr. til egne kvasiselskaber i 2017 ikke indeholdt i statistikken.

Tabel 2b.

Udgifter i den kommunale sektor, funktionel fordeling

	2013	2014	2015	2016	2017
	1.000 kr.				
1-11 I alt	4.798.675	4.988.051	4.977.547	5.094.690	5.433.795
1. Generelle offentlige tjenester	655.895	688.831	705.243	726.377	818.127
1.1 Udøvende og lovgivende organer, skatte- og finansvæsen	610.415	613.619	608.887	673.397	720.320
1.2 Økonomisk bistand til udlønde	-	-	-	-	-
1.3 Generelle tjenester	82	80	2.402	8.639	25.415
1.4 Grundforskning og F & U inden for generelle offentlige tjenester	-	-	-	-	-
1.5 Generelle offentlige tjenester m.v.	38.453	37.694	32.956	39.457	68.146
1.6 Transaktioner i forb. med offentlig gæld og overførsler af generel art	6.946	37.438	60.997	4.885	4.246
2. Forsvar	-	-	-	-	-
2.1 Militært forsvar m.v.	-	-	-	-	-
2.2 Civilforsvar	-	-	-	-	-
3. Offentlig orden og sikkerhed	57.189	51.737	50.090	52.935	53.159
3.1 Politi	-	-	-	-	-
3.2 Brandvæsen	57.189	51.737	50.090	52.935	53.159
3.3 Domstole	-	-	-	-	-
3.4 Fængsler	-	-	-	-	-
3.5 Offentlig orden og sikkerhed m.v.	-	-	-	-	-
4. Økonomiske anliggender	278.218	277.013	294.241	281.937	309.193
4.1 Generelle anliggender indenfor økonomi, handel og arbejdsmarked	7.159	6.648	6.959	2.797	2.651
4.2 Landbrug, skovbrug, fiskeri og jagt	1.943	2.118	1.959	1.999	2.117
4.3 Brændstof og energi	436	692	252	32	2
4.4 Råstofudvinding, fremstillingsvirk. og bygge- og anlægsvirk.	80.502	66.734	76.726	66.997	62.069
4.5 Transport, kommunikation og andre erhverv	154.269	138.979	156.771	171.801	198.808
4.6 F & U i emner inden for økonomi	-	-	-	-	-
4.7 Økonomiske anliggender m.v.	33.908	61.841	51.573	38.313	43.546
5. Miljøbeskyttelse	121.173	128.318	126.129	142.081	122.098
5.1 Affalds- og spildevandshåndtering, forureningsbekæmpelse	117.610	125.242	109.531	134.128	115.010
5.2 Beskyttelse af biodiversitet og landskab	-	-	-	-	-
5.3 Miljøbeskyttelse m.v.	3.563	3.076	16.598	7.953	7.088
6. Boliger og offentlige faciliteter	105.952	101.554	74.773	112.792	158.318
6.1 Boligbyggeri	22.483	23.477	43.859	47.329	84.160
6.2 By- og egnsudvikling	70.533	65.643	19.094	53.834	62.694
6.3 Boliger og offentlige faciliteter m.v.	12.936	12.434	11.820	11.628	11.464
7. Sundhedsvæsen	-	-	-	-	-
7.1 Medicinske produkter, apparater og udstyr	-	-	-	-	-
7.2 Ambulant behandling	-	-	-	-	-
7.3 Hospitalstjenester	-	-	-	-	-
7.4 F & U inden for sundhedsvæsen	-	-	-	-	-
7.5 Sundhedsvæsen m.v.	-	-	-	-	-
8. Fritid, kultur og religion	141.701	166.650	155.489	185.312	206.889
8.1 Fritids- og sportstjenester	47.588	66.963	61.624	70.509	91.807
8.2 Kulturtjenester	38.517	41.041	42.074	51.878	51.807
8.3 Religiøse og andre organisationer	10.298	10.195	5.505	12.373	8.942
8.4 Fritid, kultur og religion m.v.	45.297	48.451	46.285	50.552	54.333
9. Undervisning	965.752	922.734	894.860	910.290	948.775
9.1 Folkeskolen og lign.	813.234	778.739	745.975	758.163	754.914
9.2 Ungdomsuddannelsesniveau	97.331	93.103	96.818	98.756	144.822
9.3 Højere og videregående uddannelse	-	1.378	1.714	2.979	1.106
9.4 Undervisning uden for niveauplacering	13.310	11.374	11.884	12.204	12.494
9.5 Undervisning m.v.	41.876	38.139	38.469	38.188	35.438
10. Social beskyttelse	2.472.795	2.651.216	2.676.722	2.682.965	2.817.237
10.1 Sygdom og invaliditet	391.716	447.381	477.340	483.692	489.967
10.2 Alderdom	1.012.378	1.034.865	1.018.508	1.040.418	1.075.023
10.3 Familie og børn	764.395	845.612	897.607	908.626	1.020.403
10.4 Arbejdsløshed	28.783	32.338	30.175	21.682	27.785
10.5 Bolig	113.159	116.726	111.973	111.752	95.499
10.6 Sociale ydelser i.a.n.	161.768	174.292	141.119	116.794	108.559
10.7 Social beskyttelse m.v.	596	2	1	1	1

Anm. Opgørelsen er konsolideret, og overførsler mellem de offentlige delsektorer er derfor, i henhold til ENS 1995, ikke medtaget. Derudover er kapitaltilskud på 190 mio. kr. til egne kvasiselskaber i 2017 ikke indeholdt i statistikken.

Tabel 2c.

Udgifter i den selvstyrede sektor, funktionel fordeling

	2013	2014	2015	2016	2017
	1.000 kr.				
1-11 I alt	6.260.924	6.288.536	6.298.645	6.375.021	6.602.139
1. Generelle offentlige tjenester	1.543.045	1.695.891	1.721.965	1.769.244	1.805.154
1.1 Udøvende og lovgivende organer, skatte- og finansvæsen	270.766	274.060	289.935	290.320	328.105
1.2 Økonomisk bistand til udlønde	-	-	-	-	-
1.3 Generelle tjenester	127.433	126.500	124.113	141.439	140.637
1.4 Grundforskning og F & U inden for generelle offentlige tjenester	18.260	19.155	17.300	15.302	16.131
1.5 Generelle offentlige tjenester m.v.	1.169	505	125	106	586
1.6 Transaktioner i forb. med offentlig gæld og overførsler af generel art	1.125.417	1.275.671	1.290.491	1.322.076	1.319.696
2. Forsvar	-	-	-	-	-
2.1 Militært forsvar m.v.	-	-	-	-	-
2.2 Civilforsvar	-	-	-	-	-
3. Offentlig orden og sikkerhed	2	2	2	2	2
3.1 Politi	-	-	-	-	-
3.2 Brandvæsen	2	2	2	2	2
3.3 Domstole	-	-	-	-	-
3.4 Fængsler	-	-	-	-	-
3.5 Offentlig orden og sikkerhed m.v.	-	-	-	-	-
4. Økonomiske anliggender	713.668	731.211	670.697	675.720	747.172
4.1 Generelle anliggender indenfor økonomi, handel og arbejdsmarked	59.211	63.744	67.308	61.700	59.523
4.2 Landbrug, skovbrug, fiskeri og jagt	118.220	126.187	97.776	121.888	124.496
4.3 Brændstof og energi	72.624	62.359	49.356	39.774	16.537
4.4 Råstofudvinding, fremstillingsvirk. og bygge- og anlægsvirk.	38.716	40.944	33.737	29.908	44.175
4.5 Transport, kommunikation og andre erhverv	302.813	313.920	299.595	288.201	361.384
4.6 F & U i emner inden for økonomi	57.531	59.952	63.768	62.978	67.857
4.7 Økonomiske anliggender m.v.	64.552	64.105	59.158	71.272	73.199
5. Miljøbeskyttelse	78.062	62.925	78.204	70.746	70.806
5.1 Affalds- og spildevandshåndtering, foreningsbekæmpelse	49.368	32.325	49.560	37.449	41.048
5.2 Beskyttelse af biodiversitet og landskab	-208	208	-	400	-
5.3 Miljøbeskyttelse m.v.	28.903	30.392	28.644	32.897	29.758
6. Boliger og offentlige faciliteter	252.902	189.040	162.588	164.631	131.307
6.1 Boligbyggeri	153.162	100.358	82.525	21.192	24.669
6.2 By- og egnsudvikling	5.766	4.438	4.322	4.188	4.073
6.3 Boliger og offentlige faciliteter m.v.	93.974	84.243	75.741	139.252	102.565
7. Sundhedsvæsen	1.380.392	1.398.454	1.398.314	1.452.090	1.555.236
7.1 Medicinske produkter, apparater og udstyr	44.224	44.793	49.666	47.238	43.243
7.2 Ambulant behandling	644.937	669.532	699.673	713.787	740.783
7.3 Hospitalstjenester	614.980	593.637	577.408	618.756	696.409
7.4 F & U inden for sundhedsvæsen	-	-	-	-	-
7.5 Sundhedsvæsen m.v.	76.251	90.492	71.567	72.310	74.800
8. Fritid, kultur og religion	246.209	242.722	237.885	243.535	238.992
8.1 Fritids- og sportstjenester	10.348	12.262	15.123	14.997	9.597
8.2 Kulturtjenester	160.209	153.954	150.096	158.327	153.518
8.3 Religiøse og andre organisationer	68.888	67.419	64.610	62.278	64.991
8.4 Fritid, kultur og religion m.v.	6.765	9.088	8.056	7.933	10.886
9. Undervisning	1.064.647	1.125.013	1.175.181	1.148.245	1.152.803
9.1 Folkeskolen og lign.	122.144	104.405	193.430	197.374	175.020
9.2 Ungdomsuddannelsesniveau	477.593	544.163	549.438	554.033	647.401
9.3 Højere og videregående uddannelse	309.577	312.946	262.925	265.797	186.251
9.4 Undervisning uden for niveauplacering	53.828	55.809	56.920	53.515	52.699
9.5 Undervisning m.v.	101.505	107.690	112.468	77.528	91.432
10. Social beskyttelse	981.997	843.278	853.808	850.808	900.667
10.1 Sygdom og invaliditet	95.262	31.754	29.690	53.580	63.992
10.2 Alderdom	532.409	519.845	531.765	540.456	498.425
10.3 Familie og børn	200.143	130.391	124.275	123.803	142.687
10.4 Arbejdsløshed	23	-	-	-	-
10.5 Bolig	118.487	111.074	115.058	76.661	85.529
10.6 Sociale ydelser i.a.n.	14.079	21.476	31.943	29.574	33.381
10.7 Social beskyttelse m.v.	21.593	28.738	21.077	26.735	76.653

Anm. Opgørelsen er konsolideret, og overførsler mellem de offentlige delsektorer er derfor, i henhold til ENS 1995, ikke medtaget. Derudover er kapitaltilskud på 3 mio. kr. til egne kvasiselskaber i 2017 ikke indeholdt i statistikken.

Tabel 2d.

Udgifter i den statslige sektor, funktionel fordeling

	2013	2014	2015	2016	2017
	1.000 kr.				
1-11 I alt	902.890	904.110	911.281	1.132.904	1.210.298
1. Generelle offentlige tjenester	57.440	51.030	46.417	41.793	45.714
1.1 Udøvende og lovgivende organer, skatte- og finansvæsen	9.748	9.724	10.085	10.236	10.272
1.2 Økonomisk bistand til udlande	-	-	-	-	-
1.3 Generelle tjenester	-	-	-	-	-
1.4 Grundforskning og F & U inden for generelle offentlige tjenester	47.632	41.306	36.332	31.557	35.441
1.5 Generelle offentlige tjenester m.v.	-	-	-	-	-
1.6 Transaktioner i forb. med offentlig gæld og overførsler af generel art	60	-	-	-	-
2. Forsvar	98.972	115.192	169.381	188.937	211.529
2.1 Militært forsvar m.v.	97.700	114.484	164.908	185.637	208.722
2.2 Civilforsvar	1.272	708	4.473	3.300	2.807
3. Offentlig orden og sikkerhed	640.821	635.300	596.495	791.693	805.972
3.1 Politi	470.761	458.792	415.850	618.033	631.982
3.2 Brandvæsen	-	-	-	-	-
3.3 Domstole	76.796	93.413	99.780	94.828	96.186
3.4 Fængsler	93.264	83.094	80.866	78.832	77.804
3.5 Offentlig orden og sikkerhed m.v.	-	-	-	-	-
4. Økonomiske anliggender	74.689	71.577	60.670	69.082	136.276
4.1 Generelle anliggender indenfor økonomi, handel og arbejdsmarked	29.884	27.155	19.809	22.156	18.739
4.2 Landbrug, skovbrug, fiskeri og jagt	-	-	-	-	-
4.3 Brændstof og energi	-	-	-	-	-
4.4 Råstofudvinding, fremstillingsvirk. og bygge- og anlægsvirk.	115	112	109	106	103
4.5 Transport, kommunikation og andre erhverv	45.877	44.664	36.366	49.937	120.453
4.6 F & U i emner inden for økonomi	-1.187	-354	4.386	-3.116	-3.019
4.7 Økonomiske anliggender m.v.	-	-	-	-	-
5. Miljøbeskyttelse	30.827	30.871	38.635	41.812	10.409
5.1 Affalds- og spildevandshåndtering, forureningsbekæmpelse	-	-	-	-	-
5.2 Beskyttelse af biodiversitet og landskab	-	-	-	-	-
5.3 Miljøbeskyttelse m.v.	30.827	30.871	38.635	41.812	10.409
6. Boliger og offentlige faciliteter	-	-	-	-	-
6.1 Boligbyggeri	-	-	-	-	-
6.2 By- og egnsudvikling	-	-	-	-	-
6.3 Boliger og offentlige faciliteter m.v.	-	-	-	-	-
7. Sundhedsvæsen	42	40	39	38	37
7.1 Medicinske produkter, apparater og udstyr	-	-	-	-	-
7.2 Ambulant behandling	-	-	-	-	-
7.3 Hospitalstjenester	-	-	-	-	-
7.4 F & U inden for sundhedsvæsen	-	-	-	-	-
7.5 Sundhedsvæsen m.v.	42	40	39	38	37
8. Fritid, kultur og religion	100	100	-357	-450	362
8.1 Fritids- og sportstjenester	-	-	-	-	-
8.2 Kulturtjenester	100	100	-357	-450	362
8.3 Religiøse og andre organisationer	-	-	-	-	-
8.4 Fritid, kultur og religion m.v.	-	-	-	-	-
9. Undervisning	-	-	-	-	-
9.1 Folkeskolen og lign.	-	-	-	-	-
9.2 Ungdomsuddannelsesniveau	-	-	-	-	-
9.3 Højere og videregående uddannelse	-	-	-	-	-
9.4 Undervisning uden for niveauplacering	-	-	-	-	-
9.5 Undervisning m.v.	-	-	-	-	-
10. Social beskyttelse	-	-	-	-	-
10.1 Sygdom og invaliditet	-	-	-	-	-
10.2 Alderdom	-	-	-	-	-
10.3 Familie og børn	-	-	-	-	-
10.4 Arbejdsløshed	-	-	-	-	-
10.5 Bolig	-	-	-	-	-
10.6 Sociale ydelser i.a.n.	-	-	-	-	-
10.7 Social beskyttelse m.v.	-	-	-	-	-

Tabel 3a.

Funktionel og realøkonomisk krydsfordeling af udgifter i offentlig forvaltning og service 2017

	Driftsudgifter								
	Konsum					Konsum i alt (1+2+3 +4-5)	Renter m.v.	Subsidier	
	Aflønning af ansatte	Forbrug af fast real- kapital	Forbrug i produk- tionen	Sociale over- førsler i natu- ralier	Salg af varer og tjenester			Til offent- lige kvasi- selskaber	Til andre virksom- heder
1	2	3	4	5	6	7	8.1	8.2	
	1.000 kr.								
1-11 I alt	4.479.305	591.188	4.254.013	-	1.205.037	8.119.469	18.131	90.838	394.724
1. Generelle offentlige tjenester	728.242	59.871	501.520	-	96.120	1.193.514	17.630	-	-
1.1 Udøvende og lovgivende organer, skatte- og finansv.	618.577	48.784	318.150	-	54.201	931.310	-	-	-
1.2 Økonomisk bistand til udlande	-	-	-	-	-	-	-	-	-
1.3 Generelle tjenester	67.482	10.137	82.545	-	19.028	141.136	0	-	-
1.4 Grundforskning og F & U inden for generelle off. tjenester	42.075	757	29.642	-	20.904	51.572	-	-	-
1.5 Generelle offentlige tjenester m.v.	109	192	70.138	-	1.853	68.586	-	-	-
1.6 Transaktioner i forb. med offentlig gæld m.v.	-	-	1.045	-	135	911	17.630	-	-
2. Forsvar	63.949	1.596	155.960	-	9.977	211.529	-	-	-
2.1 Militært forsvar m.v.	61.143	1.596	153.480	-	7.497	208.722	-	-	-
2.2 Civilforsvar	2.807	-	2.480	-	2.480	2.807	-	-	-
3. Offentlig orden og sikkerhed	367.705	13.159	481.235	-	7.374	854.725	-	-	-
3.1 Politi	257.436	4.023	371.266	-	743	631.982	-	-	-
3.2 Brandvæsen	28.369	7.645	17.170	-	4.431	48.753	-	-	-
3.3 Domstole	36.800	486	60.500	-	1.600	96.186	-	-	-
3.4 Fængsler	45.100	1.004	32.300	-	600	77.804	-	-	-
3.5 Offentlig orden og sikkerhed m.v.	-	-	-	-	-	-	-	-	-
4. Økonomiske anliggender	159.568	83.764	400.139	-	114.988	528.483	-	79.650	394.724
4.1 Generelle anliggender indenfor økonomi, handel m.v.	5.677	1.714	17.738	-	1.914	23.215	-	8.172	8.172
4.2 Landbrug, skovbrug, fiskeri og jagt	43.327	4.455	33.982	-	21.500	60.264	-	-	64.373
4.3 Brændstof og energi	-	809	-	-	-	809	-	15.729	-
4.4 Råstofudvinding, fremstillingsvirk. og bygge- og anlæg	25.308	5.441	26.883	-	3.568	54.064	-	44.229	5.292
4.5 Transport, kommunikation og andre erhverv	17.345	59.806	228.911	-	51.365	254.696	-	11.520	283.508
4.6 F & U i emner inden for økonomi	34.825	5.229	52.888	-	29.566	63.376	-	-	-
4.7 Økonomiske anliggender m.v.	33.087	6.309	39.736	-	7.074	72.058	-	-	33.379
5. Miljøbeskyttelse	61.730	38.148	125.778	-	104.722	120.934	0	-	-
5.1 Affalds- og spildevandshåndtering m.v.	45.170	36.287	99.431	-	103.663	77.225	-	-	-
5.2 Beskyttelse af biodiversitet og landskab	-	-	-	-	-	-	-	-	-
5.3 Miljøbeskyttelse m.v.	16.560	1.861	26.347	-	1.059	43.709	0	-	-
6. Boliger og offentlige faciliteter	16.187	98.096	84.344	-	39.006	159.621	-	11.188	-
6.1 Boligbyggeri	-	53.729	149	-	23.430	30.448	-	5.573	-
6.2 By- og egnsudvikling	-	32.630	4.371	-	14.428	22.573	-	-	-
6.3 Boliger og offentlige faciliteter m.v.	16.187	11.736	79.824	-	1.147	106.600	-	5.616	-
7. Sundhedsvæsen	740.385	68.965	735.377	-	45.365	1.499.362	11	-	-
7.1 Medicinske produkter, apparater og udstyr	3.604	37	40.484	-	881	43.243	-	-	-
7.2 Ambulant behandling	402.872	34.373	303.713	-	15.449	725.509	11	-	-
7.3 Hospitals tjenester	299.179	33.170	352.622	-	28.827	656.144	-	-	-
7.4 F & U inden for sundhedsvæsen	-	-	-	-	-	-	-	-	-
7.5 Sundhedsvæsen m.v.	34.731	1.385	38.558	-	209	74.465	0	-	-
8. Fritid, kultur og religion	145.545	33.576	97.009	-	48.494	227.637	-	-	-
8.1 Fritids- og sportstjenester	28	15.536	2.474	-	-	18.038	-	-	-
8.2 Kulturtjenester	83.529	9.949	71.554	-	4.872	160.160	-	-	-
8.3 Religiøse og andre organisationer	34.045	5.250	16.812	-	770	55.338	-	-	-
8.4 Fritid, kultur og religion m.v.	27.944	2.840	6.169	-	42.853	-5.899	-	-	-
9. Undervisning	1.010.704	99.473	784.320	-	310.828	1.583.669	489	-	-
9.1 Folkeskolen og lign.	582.122	32.917	210.526	-	6.097	819.468	1	-	-
9.2 Ungdomsuddannelsesniveau	292.223	47.486	418.507	-	286.931	471.285	488	-	-
9.3 Højere og videregående uddannelse	68.504	14.167	61.246	-	7.794	136.123	-	-	-
9.4 Undervisning uden for niveauplacering	13.743	456	40.002	-	1.666	52.536	-	-	-
9.5 Undervisning m.v.	54.112	4.447	54.040	-	8.341	104.258	-	-	-
10. Social beskyttelse	1.185.289	94.540	888.331	-	428.164	1.739.997	0	-	-
10.1 Sygdom og invaliditet	267.036	16.433	259.227	-	155.598	387.098	-	-	-
10.2 Alderdom	299.366	28.348	68.587	-	13.573	382.729	-	-	-
10.3 Familie og børn	580.846	44.894	505.715	-	247.772	883.683	0	-	-
10.4 Arbejdsløshed	-	-	-	-	-	-	-	-	-
10.5 Bolig	3.669	637	8.200	-	1.753	10.752	-	-	-
10.6 Sociale ydelser i.a.n.	7.100	3.028	18.431	-	6.134	22.425	-	-	-
10.7 Social beskyttelse m.v.	27.271	1.202	28.170	-	3.333	53.310	-	-	-

Tabel 3a (fortsat).

Funktionel og realøkonomisk krydsfordeling af udgifter i offentlig forvaltning og service 2017

Løbende overførsler				Løbende overførsler i alt 7+8+9	Drifts-udgifter i alt 6+10	Kapitaludgifter				Kapitaloverførsler i alt 18	Kapital-udgifter i alt 16+18	Drifts- og kapital-udgifter i alt 11+19	
Andre løbende overførsler						Kapitalakkumulation 12+13 +14+15	Kapitaloverførsler						
Til andre offentlige delsek-torer	Til hus-hold-ninger	Til private nonprofit institutioner	Til udland				Til offentlige kvasi-selskaber	Til andre virksom-heder	Til andre offentlige delsek-torer				Andre kapital-overførsler
9.1	9.2	9.3	9.4	10	11	16	17.1	17.2	17.3	17.4 +17.5 +17.6	19	20	
1.000 kr.													
-	1.379.163	217.048	-	2.099.904	10.219.373	772.911	-	636	-	94.433	95.069	867.980	11.087.353
-	-	3.744	-	21.374	1.214.888	88.760	-	-	-	59.946	59.946	148.706	1.363.594
-	-	3.744	-	3.744	935.054	63.697	-	-	-	59.946	59.946	123.643	1.058.697
-	-	-	-	-	-	-	-	-	-	-	-	-	-
-	-	-	-	0	141.136	24.916	-	-	-	-	-	24.916	166.052
-	-	-	-	-	51.572	0	-	-	-	-	-	0	51.572
-	-	-	-	-	68.586	146	-	-	-	-	-	146	68.732
-	-	-	-	17.630	18.541	-	-	-	-	-	-	-	18.541
-	-	-	-	-	211.529	-	-	-	-	-	-	-	211.529
-	-	-	-	-	208.722	-	-	-	-	-	-	-	208.722
-	-	-	-	-	2.807	-	-	-	-	-	-	-	2.807
-	-	-	-	-	854.725	4.408	-	-	-	-	-	4.408	859.133
-	-	-	-	-	631.982	-	-	-	-	-	-	-	631.982
-	-	-	-	-	48.753	4.408	-	-	-	-	-	4.408	53.161
-	-	-	-	-	96.186	-	-	-	-	-	-	-	96.186
-	-	-	-	-	77.804	-	-	-	-	-	-	-	77.804
-	-	-	-	-	-	-	-	-	-	-	-	-	-
-	775	25	-	475.173	1.003.656	144.479	-	636	-	-	636	145.115	1.148.771
-	775	-	-	17.120	40.335	-	-	-	-	-	-	-	40.335
-	-	-	-	64.373	124.638	1.340	-	636	-	-	636	1.976	126.614
-	-	-	-	15.729	16.538	-	-	-	-	-	-	-	16.538
-	-	-	-	49.545	103.609	2.738	-	-	-	-	-	2.738	106.347
-	-	25	-	295.027	549.723	127.629	-	-	-	-	-	127.629	677.353
-	-	-	-	-	63.376	1.463	-	-	-	-	-	1.463	64.839
-	-	-	-	33.379	105.436	11.309	-	-	-	-	-	11.309	116.745
-	-	-	-	0	120.934	56.844	-	-	-	-	-	56.844	177.778
-	-	-	-	-	77.225	53.299	-	-	-	-	-	53.299	130.524
-	-	-	-	-	-	-	-	-	-	-	-	-	-
-	-	-	-	0	43.709	3.545	-	-	-	-	-	3.545	47.254
-	-	-	-	11.188	170.809	111.642	-	-	-	7.174	7.174	118.816	289.625
-	-	-	-	5.573	36.020	65.634	-	-	-	7.174	7.174	72.808	108.829
-	-	-	-	-	22.573	44.194	-	-	-	-	-	44.194	66.767
-	-	-	-	5.616	112.216	1.813	-	-	-	-	-	1.813	114.029
-	-	-	-	11	1.499.373	55.900	-	-	-	-	-	55.900	1.555.273
-	-	-	-	-	43.243	-	-	-	-	-	-	-	43.243
-	-	-	-	11	725.520	15.262	-	-	-	-	-	15.262	740.783
-	-	-	-	-	656.144	40.266	-	-	-	-	-	40.266	696.409
-	-	-	-	-	-	-	-	-	-	-	-	-	-
-	-	-	-	0	74.465	372	-	-	-	-	-	372	74.837
-	-	154.061	-	154.061	381.698	60.730	-	-	-	3.815	3.815	64.545	446.243
-	-	42.323	-	42.323	60.361	37.227	-	-	-	3.815	3.815	41.042	101.403
-	-	29.061	-	29.061	189.221	16.466	-	-	-	-	-	16.466	205.687
-	-	15.754	-	15.754	71.092	2.840	-	-	-	-	-	2.840	73.932
-	-	66.922	-	66.922	61.023	4.197	-	-	-	-	-	4.197	65.220
-	250.149	42.594	-	293.232	1.876.901	116.190	-	-	-	3.757	3.757	119.947	1.996.848
-	6.380	9.593	-	15.974	835.442	19.266	-	-	-	-	-	19.266	854.708
-	194.319	32	-	194.839	666.124	92.839	-	-	-	3.757	3.757	96.596	762.719
-	49.321	-	-	49.321	185.444	1.913	-	-	-	-	-	1.913	187.357
-	27	12.229	-	12.256	64.792	402	-	-	-	-	-	402	65.193
-	102	20.740	-	20.842	125.099	1.770	-	-	-	-	-	1.770	126.870
-	1.128.239	16.625	-	1.144.864	2.884.861	133.959	-	-	-	19.741	19.741	153.700	3.038.560
-	124.498	-	-	124.498	511.596	31.365	-	-	-	-	-	31.365	542.961
-	656.731	-	-	656.731	1.039.459	41.034	-	-	-	-	-	41.034	1.080.493
-	113.394	6.481	-	119.875	1.003.558	56.916	-	-	-	-	-	56.916	1.060.474
-	27.785	-	-	27.785	27.785	-	-	-	-	-	-	-	27.785
-	96.563	-	-	96.563	107.315	992	-	-	-	19.741	19.741	20.733	128.048
-	109.219	10.144	-	119.363	141.788	122	-	-	-	-	-	122	141.909
-	50	-	-	50	53.360	3.531	-	-	-	-	-	3.531	56.891

Tabel 3b.

Funktionel og realøkonomisk krydsfordeling af udgifter i den kommunale sektor 2017

	Driftsudgifter								
	Konsum					Konsum i alt (1+2+3 +4-5)	Renter m.v.	Subsidier	
	Aflønning af ansatte	Forbrug af fast real- kapital	Forbrug i produk- tionen	Sociale over- førsler i natu- ralier	Salg af varer og tjenester			Til offent- lige kvasi- selskaber	Til andre virksom- heder
1	2	3	4	5	6	7	8.1	8.2	
	1.000 kr.								
1-11 I alt	2.150.811	306.317	1.443.808	-	270.899	3.630.037	4.246	54.921	22.940
1. Generelle offentlige tjenester	440.560	33.643	287.574	-	15.065	746.711	4.246	-	-
1.1 Udøvende og lovgivende organer, skatte- og finansv.	440.451	32.022	217.984	-	13.213	677.244	-	-	-
1.2 Økonomisk bistand til udlande	-	-	-	-	-	-	-	-	-
1.3 Generelle tjenester	-	1.433	34	-	-	1.467	-	-	-
1.4 Grundforskning og F & U inden for generelle off. tjenester	-	-	-	-	-	-	-	-	-
1.5 Generelle offentlige tjenester m.v.	109	188	69.556	-	1.853	68.000	-	-	-
1.6 Transaktioner i forb. med offentlig gæld m.v.	-	-	-	-	-	-	4.246	-	-
2. Forsvar	-	-	-	-	-	-	-	-	-
2.1 Militært forsvar m.v.	-	-	-	-	-	-	-	-	-
2.2 Civilforsvar	-	-	-	-	-	-	-	-	-
3. Offentlig orden og sikkerhed	28.369	7.644	17.170	-	4.431	48.751	-	-	-
3.1 Politi	-	-	-	-	-	-	-	-	-
3.2 Brandvæsen	28.369	7.644	17.170	-	4.431	48.751	-	-	-
3.3 Domstole	-	-	-	-	-	-	-	-	-
3.4 Fængsler	-	-	-	-	-	-	-	-	-
3.5 Offentlig orden og sikkerhed m.v.	-	-	-	-	-	-	-	-	-
4. Økonomiske anliggender	24.914	48.060	90.875	-	14.458	149.391	-	49.348	22.940
4.1 Generelle anliggender indenfor økonomi, handel m.v.	933	703	240	-	-	1.876	-	-	-
4.2 Landbrug, skovbrug, fiskeri og jagt	-	1.246	859	-	-	2.105	-	-	-
4.3 Brændstof og energi	-	2	-	-	-	2	-	-	-
4.4 Råstofudvinding, fremstillingsvirk. og bygge- og anlæg	6.684	4.594	5.338	-	1.180	15.436	-	44.229	-
4.5 Transport, kommunikation og andre erhverv	14.791	37.171	76.134	-	12.591	115.505	-	5.120	5.363
4.6 F & U i emner inden for økonomi	-	-	-	-	-	-	-	-	-
4.7 Økonomiske anliggender m.v.	2.506	4.344	8.304	-	687	14.467	-	-	17.577
5. Miljøbeskyttelse	45.362	36.688	87.171	-	103.800	65.420	-	-	-
5.1 Affalds- og spildevandshåndtering m.v.	45.170	35.583	84.620	-	103.663	61.711	-	-	-
5.2 Beskyttelse af biodiversitet og landskab	-	-	-	-	-	-	-	-	-
5.3 Miljøbeskyttelse m.v.	192	1.104	2.551	-	138	3.709	-	-	-
6. Boliger og offentlige faciliteter	17	51.540	8.604	-	14.428	45.733	-	5.573	-
6.1 Boligbyggeri	-	17.779	-	-	-	17.779	-	5.573	-
6.2 By- og egnsudvikling	-	28.557	4.371	-	14.428	18.499	-	-	-
6.3 Boliger og offentlige faciliteter m.v.	17	5.204	4.233	-	-	9.455	-	-	-
7. Sundhedsvæsen	-	-	-	-	-	-	-	-	-
7.1 Medicinske produkter, apparater og udstyr	-	-	-	-	-	-	-	-	-
7.2 Ambulant behandling	-	-	-	-	-	-	-	-	-
7.3 Hospitalstjenester	-	-	-	-	-	-	-	-	-
7.4 F & U inden for sundhedsvæsen	-	-	-	-	-	-	-	-	-
7.5 Sundhedsvæsen m.v.	-	-	-	-	-	-	-	-	-
8. Fritid, kultur og religion	43.121	24.073	36.191	-	11.033	92.352	-	-	-
8.1 Fritids- og sportstjenester	28	15.506	2.474	-	-	18.008	-	-	-
8.2 Kulturtjenester	14.937	5.286	11.297	-	2.246	29.274	-	-	-
8.3 Religiøse og andre organisationer	213	1.644	891	-	88	2.661	-	-	-
8.4 Fritid, kultur og religion m.v.	27.944	1.636	21.529	-	8.700	42.410	-	-	-
9. Undervisning	659.379	36.164	193.727	-	6.215	883.055	-	-	-
9.1 Folkeskolen og lign.	556.943	30.065	140.824	-	1.332	726.500	-	-	-
9.2 Ungdomsuddannelsesniveau	69.817	4.739	38.134	-	4.194	108.495	-	-	-
9.3 Højere og videregående uddannelse	1.106	-	-	-	-	1.106	-	-	-
9.4 Undervisning uden for niveauplacering	9.653	94	2.372	-	28	12.091	-	-	-
9.5 Undervisning m.v.	21.860	1.267	12.397	-	661	34.863	-	-	-
10. Social beskyttelse	909.090	68.505	722.497	-	101.468	1.598.624	-	-	-
10.1 Sygdom og invaliditet	148.449	3.834	217.776	-	7.672	362.386	-	-	-
10.2 Alderdom	299.184	28.190	68.587	-	13.573	382.388	-	-	-
10.3 Familie og børn	458.735	34.191	431.289	-	74.040	850.174	-	-	-
10.4 Arbejdsløshed	-	-	-	-	-	-	-	-	-
10.5 Bolig	2.262	585	2.030	-	48	4.829	-	-	-
10.6 Sociale ydelser i.a.n.	460	1.704	2.815	-	6.134	-1.155	-	-	-
10.7 Social beskyttelse m.v.	-	1	-	-	-	1	-	-	-

Tabel 3b (fortsat).

Funktionel og realøkonomisk krydsfordeling af udgifter i den kommunale sektor 2017

Løbende overførsler				Løbende overførsler i alt 7+8+9	Drifts-udgifter i alt 6+10	Kapitaludgifter				Kapitaloverførsler i alt	Kapital-udgifter i alt 16+18	Drifts- og kapital-udgifter i alt 11+19	
Andre løbende overførsler						Kapitalakkumulation 12+13 +14+15	Kapitaloverførsler						
Til andre offentlige delsek-torer	Til hus-hold-ninger	Til private nonprofit institu-tioner	Til udland				Til offentlige kvasi-selskaber	Til andre virksom-heder	Til andre offentlige delsek-torer				Andre kapital-overførsler
9.1	9.2	9.3	9.4	10	11	16	17.1	17.2	17.3	17.4 +17.5 +17.6	18	19	20
1.000 kr.													
-	1.146.077	74.799	-	1.302.983	4.933.020	496.959	-	-	-	3.815	3.815	500.774	5.433.795
-	-	744	-	4.990	751.701	66.426	-	-	-	-	-	66.426	818.127
-	-	744	-	744	677.988	42.332	-	-	-	-	-	42.332	720.320
-	-	-	-	-	-	-	-	-	-	-	-	-	-
-	-	-	-	-	1.467	23.948	-	-	-	-	-	23.948	25.415
-	-	-	-	-	-	-	-	-	-	-	-	-	-
-	-	-	-	-	68.000	146	-	-	-	-	-	146	68.146
-	-	-	-	4.246	4.246	-	-	-	-	-	-	-	4.246
-	-	-	-	-	-	-	-	-	-	-	-	-	-
-	-	-	-	-	-	-	-	-	-	-	-	-	-
-	-	-	-	-	-	-	-	-	-	-	-	-	-
-	-	-	-	-	48.751	4.408	-	-	-	-	-	4.408	53.159
-	-	-	-	-	-	-	-	-	-	-	-	-	-
-	-	-	-	-	48.751	4.408	-	-	-	-	-	4.408	53.159
-	-	-	-	-	-	-	-	-	-	-	-	-	-
-	-	-	-	-	-	-	-	-	-	-	-	-	-
-	-	-	-	-	-	-	-	-	-	-	-	-	-
-	775	25	-	73.088	222.478	86.714	-	-	-	-	-	86.714	309.193
-	775	-	-	775	2.651	-	-	-	-	-	-	-	2.651
-	-	-	-	-	2.105	12	-	-	-	-	-	12	2.117
-	-	-	-	-	2	-	-	-	-	-	-	-	2
-	-	-	25	44.253	59.689	2.380	-	-	-	-	-	2.380	62.069
-	-	-	-	10.482	125.988	72.820	-	-	-	-	-	72.820	198.808
-	-	-	-	-	-	-	-	-	-	-	-	-	-
-	-	-	-	17.577	32.044	11.502	-	-	-	-	-	11.502	43.546
-	-	-	-	-	65.420	56.678	-	-	-	-	-	56.678	122.098
-	-	-	-	-	61.711	53.299	-	-	-	-	-	53.299	115.010
-	-	-	-	-	-	-	-	-	-	-	-	-	-
-	-	-	-	-	3.709	3.379	-	-	-	-	-	3.379	7.088
-	-	-	-	5.573	51.306	107.012	-	-	-	-	-	107.012	158.318
-	-	-	-	5.573	23.352	60.808	-	-	-	-	-	60.808	84.160
-	-	-	-	-	18.499	44.194	-	-	-	-	-	44.194	62.694
-	-	-	-	-	9.455	2.009	-	-	-	-	-	2.009	11.464
-	-	-	-	-	-	-	-	-	-	-	-	-	-
-	-	-	-	-	-	-	-	-	-	-	-	-	-
-	-	-	-	-	-	-	-	-	-	-	-	-	-
-	-	-	-	-	-	-	-	-	-	-	-	-	-
-	-	57.543	-	57.543	149.896	53.178	-	-	-	3.815	3.815	56.993	206.889
-	-	32.757	-	32.757	50.765	37.227	-	-	-	3.815	3.815	41.042	91.807
-	-	14.003	-	14.003	43.277	8.530	-	-	-	-	-	8.530	51.807
-	-	3.057	-	3.057	5.718	3.224	-	-	-	-	-	3.224	8.942
-	-	7.727	-	7.727	50.137	4.197	-	-	-	-	-	4.197	54.333
-	29.093	9.625	-	38.717	921.772	27.002	-	-	-	-	-	27.002	948.775
-	-	9.593	-	9.593	736.092	18.822	-	-	-	-	-	18.822	754.914
-	28.964	32	-	28.996	137.491	7.332	-	-	-	-	-	7.332	144.822
-	-	-	-	-	1.106	-	-	-	-	-	-	-	1.106
-	27	-	-	27	12.119	376	-	-	-	-	-	376	12.494
-	102	-	-	102	34.964	473	-	-	-	-	-	473	35.438
-	1.116.210	6.862	-	1.123.071	2.721.696	95.541	-	-	-	-	-	95.541	2.817.237
-	124.498	-	-	124.498	486.884	3.082	-	-	-	-	-	3.082	489.967
-	651.601	-	-	651.601	1.033.990	41.034	-	-	-	-	-	41.034	1.075.023
-	113.394	6.481	-	119.875	970.050	50.354	-	-	-	-	-	50.354	1.020.403
-	27.785	-	-	27.785	27.785	-	-	-	-	-	-	-	27.785
-	89.713	-	-	89.713	94.541	958	-	-	-	-	-	958	95.499
-	109.219	380	-	109.599	108.445	114	-	-	-	-	-	114	108.559
-	-	-	-	-	-	1	-	-	-	-	-	-	1

Tabel 3c.

Funktionel og realøkonomisk krydsfordeling af udgifter i den selvstyrede sektor 2017

	Driftsudgifter								
	Konsum					Konsum i alt (1+2+3 +4-5)	Renter m.v.	Subsidier	
	Aflønning af ansatte	Forbrug af fast real- kapital	Forbrug i produk- tionen	Sociale over- førsler i natu- ralier	Salg af varer og tjenester			Til offent- lige kvasi- selskaber	Til andre virksom- heder
1	2	3	4	5	6	7	8.1	8.2	
	1.000 kr.								
1-11 I alt	1.880.486	272.344	1.981.475	-	855.171	3.279.134	13.885	35.917	371.784
1. Generelle offentlige tjenester	250.558	25.406	185.176	-	60.051	401.089	13.384	-	-
1.1 Udøvende og lovgivende organer, skatte- og finansv.	172.625	16.532	95.524	-	40.888	243.793	-	-	-
1.2 Økonomisk bistand til udlande	-	-	-	-	-	-	-	-	-
1.3 Generelle tjenester	67.482	8.705	82.510	-	19.028	139.669	0	-	-
1.4 Grundforskning og F & U inden for generelle off. tjenester	10.451	165	5.514	-	-	16.130	-	-	-
1.5 Generelle offentlige tjenester m.v.	-	4	582	-	-	586	-	-	-
1.6 Transaktioner i forb. med offentlig gæld m.v.	-	-	1.045	-	135	911	13.384	-	-
2. Forsvar	-	-	-	-	-	-	-	-	-
2.1 Militært forsvar m.v.	-	-	-	-	-	-	-	-	-
2.2 Civilforsvar	-	-	-	-	-	-	-	-	-
3. Offentlig orden og sikkerhed	-	2	-	-	-	2	-	-	-
3.1 Politi	-	-	-	-	-	-	-	-	-
3.2 Brandvæsen	-	2	-	-	-	2	-	-	-
3.3 Domstole	-	-	-	-	-	-	-	-	-
3.4 Fængsler	-	-	-	-	-	-	-	-	-
3.5 Offentlig orden og sikkerhed m.v.	-	-	-	-	-	-	-	-	-
4. Økonomiske anliggender	127.356	31.255	140.350	-	56.145	242.816	-	30.301	371.784
4.1 Generelle anliggender indenfor økonomi, handel m.v.	0	196	2.405	-	-	2.601	-	8.172	8.172
4.2 Landbrug, skovbrug, fiskeri og jagt	43.327	3.209	33.124	-	21.500	58.159	-	-	64.373
4.3 Brændstof og energi	-	808	-	-	-	808	-	15.729	-
4.4 Råstofudvinding, fremstillingsvirk. og bygge- og anlæg	18.623	745	21.546	-	2.388	38.526	-	-	5.292
4.5 Transport, kommunikation og andre erhverv	0	19.185	57	-	504	18.738	-	6.400	278.145
4.6 F & U i emner inden for økonomi	34.825	5.148	51.788	-	25.366	66.395	-	-	-
4.7 Økonomiske anliggender m.v.	30.581	1.965	31.431	-	6.387	57.590	-	-	15.802
5. Miljøbeskyttelse	16.369	1.352	28.307	-	922	45.105	0	-	-
5.1 Affalds- og spildevandshåndtering m.v.	-	703	14.810	-	-	15.514	-	-	-
5.2 Beskyttelse af biodiversitet og landskab	-	-	-	-	-	-	-	-	-
5.3 Miljøbeskyttelse m.v.	16.369	648	13.496	-	922	29.591	0	-	-
6. Boliger og offentlige faciliteter	16.170	46.556	75.739	-	24.577	113.888	-	5.616	-
6.1 Boligbyggeri	-	35.950	149	-	23.430	12.669	-	-	-
6.2 By- og egnsudvikling	-	4.073	-	-	-	4.073	-	-	-
6.3 Boliger og offentlige faciliteter m.v.	16.170	6.532	75.591	-	1.147	97.146	-	5.616	-
7. Sundhedsvæsen	740.385	68.928	735.377	-	45.365	1.499.325	11	-	-
7.1 Medicinske produkter, apparater og udstyr	3.604	37	40.484	-	881	43.243	-	-	-
7.2 Ambulant behandling	402.872	34.373	303.713	-	15.449	725.509	11	-	-
7.3 Hospitalstjenester	299.179	33.170	352.622	-	28.827	656.144	-	-	-
7.4 F & U inden for sundhedsvæsen	-	-	-	-	-	-	-	-	-
7.5 Sundhedsvæsen m.v.	34.731	1.348	38.558	-	209	74.428	0	-	-
8. Fritid, kultur og religion	102.124	9.503	60.098	-	36.803	134.923	-	-	-
8.1 Fritids- og sportstjenester	-	30	-	-	-	30	-	-	-
8.2 Kulturtjenester	68.292	4.663	59.537	-	1.968	130.524	-	-	-
8.3 Religiøse og andre organisationer	33.832	3.606	15.921	-	682	52.677	-	-	-
8.4 Fritid, kultur og religion m.v.	0	1.204	-15.360	-	34.153	-48.309	-	-	-
9. Undervisning	351.325	63.308	590.594	-	304.613	700.614	489	-	-
9.1 Folkeskolen og lign.	25.180	2.851	69.702	-	4.764	92.969	1	-	-
9.2 Ungdomsuddannelsesniveau	222.406	42.747	380.373	-	282.736	362.790	488	-	-
9.3 Højere og videregående uddannelse	67.398	14.167	61.246	-	7.794	135.017	-	-	-
9.4 Undervisning uden for niveauplacering	4.090	363	37.630	-	1.638	40.444	-	-	-
9.5 Undervisning m.v.	32.252	3.181	41.643	-	7.680	69.395	-	-	-
10. Social beskyttelse	276.199	26.035	165.834	-	326.695	141.373	0	-	-
10.1 Sygdom og invaliditet	118.587	12.599	41.452	-	147.926	24.712	-	-	-
10.2 Alderdom	183	158	-	-	-	340	-	-	-
10.3 Familie og børn	122.111	10.703	74.426	-	173.731	33.509	0	-	-
10.4 Arbejdsløshed	-	-	-	-	-	-	-	-	-
10.5 Bolig	1.407	52	6.170	-	1.705	5.924	-	-	-
10.6 Sociale ydelser i.a.n.	6.640	1.323	15.616	-	-	23.579	-	-	-
10.7 Social beskyttelse m.v.	27.271	1.201	28.170	-	3.333	53.309	-	-	-

Tabel 3c (fortsat).

Funktionel og realøkonomisk krydsfordeling af udgifter i den selvstyrede sektor 2017

Løbende overførsler				Løbende overførsler i alt 7+8+9	Drifts-udgifter i alt 6+10	Kapitaludgifter				Kapital- overførsler i alt 18	Kapital- udgifter i alt 16+18	Drifts- og kapital- udgifter i alt 11+19	
Andre løbende overførsler						Kapital- akkumu- lation 12+13 +14+15	Kapitaloverførsler						
Til andre offentlige delsek- torer	Til hus- hold- ninger	Til private nonprofit institutioner	Til udland				Til offentlige kvasi- selskaber	Til andre virksom- heder	Til andre offentlige delsek- torer				Andre kapital- overførsler
9.1	9.2	9.3	9.4	10	11	16	17.1	17.2	17.3	17.4 +17.5 +17.6	18	19	20
1.000 kr.													
2.047.137	233.085	142.250	-	2.844.057	6.123.191	275.952	-	636	111.741	90.618	202.995	478.947	6.602.139
1.305.401	-	3.000	-	1.321.785	1.722.874	22.334	-	-	-	59.946	59.946	82.280	1.805.154
-	-	3.000	-	3.000	246.793	21.366	-	-	-	59.946	59.946	81.311	328.105
-	-	-	-	-	-	-	-	-	-	-	-	-	-
-	-	-	-	0	139.669	968	-	-	-	-	-	968	140.637
-	-	-	-	-	16.130	0	-	-	-	-	-	0	16.131
-	-	-	-	-	586	-	-	-	-	-	-	-	586
1.305.401	-	-	-	1.318.785	1.319.696	-	-	-	-	-	-	-	1.319.696
-	-	-	-	-	-	-	-	-	-	-	-	-	-
-	-	-	-	-	-	-	-	-	-	-	-	-	-
-	-	-	-	-	2	-	-	-	-	-	-	-	2
-	-	-	-	-	-	-	-	-	-	-	-	-	-
-	-	-	-	-	2	-	-	-	-	-	-	-	2
-	-	-	-	-	-	-	-	-	-	-	-	-	-
-	-	-	-	-	-	-	-	-	-	-	-	-	-
40.733	-	-	-	442.818	685.634	57.764	-	636	3.137	-	3.773	61.537	747.172
40.578	-	-	-	56.923	59.523	-	-	-	-	-	-	-	59.523
-	-	-	-	64.373	122.533	1.328	-	636	-	-	636	1.964	124.496
-	-	-	-	15.729	16.537	-	-	-	-	-	-	-	16.537
-	-	-	-	5.292	43.817	358	-	-	-	-	-	358	44.175
155	-	-	-	284.700	303.438	54.809	-	-	3.137	-	3.137	57.946	361.384
-	-	-	-	66.395	66.395	1.463	-	-	-	-	-	1.463	67.857
-	-	-	-	15.802	73.392	-193	-	-	-	-	-	-193	73.199
22.089	-	-	-	22.089	67.194	166	-	-	3.445	-	3.445	3.611	70.806
22.089	-	-	-	22.089	37.603	-	-	-	3.445	-	3.445	3.445	41.048
-	-	-	-	-	-	-	-	-	-	-	-	-	-
-	-	-	-	0	29.591	166	-	-	-	-	-	166	29.758
-	-	-	-	5.616	119.503	4.630	-	-	-	7.174	7.174	11.804	131.307
-	-	-	-	-	12.669	4.826	-	-	-	7.174	7.174	12.000	24.669
-	-	-	-	-	4.073	-	-	-	-	-	-	-	4.073
-	-	-	-	5.616	102.761	-196	-	-	-	-	-	-196	102.565
-	-	-	-	11	1.499.336	55.900	-	-	-	-	-	55.900	1.555.236
-	-	-	-	-	43.243	-	-	-	-	-	-	-	43.243
-	-	-	-	11	725.520	15.262	-	-	-	-	-	15.262	740.783
-	-	-	-	-	656.144	40.266	-	-	-	-	-	40.266	696.409
-	-	-	-	-	-	-	-	-	-	-	-	-	-
-	-	-	-	0	74.428	372	-	-	-	-	-	372	74.800
-	-	96.517	-	96.517	231.440	7.552	-	-	-	-	-	7.552	238.992
-	-	9.567	-	9.567	9.597	-	-	-	-	-	-	-	9.597
-	-	15.058	-	15.058	145.582	7.936	-	-	-	-	-	7.936	153.518
-	-	12.697	-	12.697	65.374	-384	-	-	-	-	-	-384	64.991
-	-	59.195	-	59.195	10.886	-	-	-	-	-	-	-	10.886
30.850	221.056	32.969	-	285.365	985.979	89.187	-	-	73.879	3.757	77.636	166.823	1.152.803
1.347	6.380	-	-	7.728	100.697	444	-	-	73.879	-	73.879	74.323	175.020
29.504	165.355	-	-	195.347	558.137	85.507	-	-	-	3.757	3.757	89.264	647.401
-	49.321	-	-	49.321	184.338	1.913	-	-	-	-	-	1.913	186.251
-	-	12.229	-	12.229	52.673	26	-	-	-	-	-	26	52.699
-	-	20.740	-	20.740	90.135	1.297	-	-	-	-	-	1.297	91.432
648.063	12.029	9.763	-	669.856	811.229	38.418	-	-	31.280	19.741	51.021	89.439	900.667
10.998	-	-	-	10.998	35.710	28.282	-	-	-	-	-	28.282	63.992
472.395	5.129	-	-	477.524	477.865	-	-	-	20.560	-	20.560	20.560	498.425
91.896	-	-	-	91.896	125.405	6.562	-	-	10.720	-	10.720	17.282	142.687
-	-	-	-	-	-	-	-	-	-	-	-	-	-
52.980	6.850	-	-	59.830	65.753	35	-	-	-	19.741	19.741	19.776	85.529
30	-	9.763	-	9.793	33.373	8	-	-	-	-	-	8	33.381
19.764	50	-	-	19.814	73.123	3.531	-	-	-	-	-	3.531	76.653

Tabel 3d.

Funktional og realøkonomisk krydsfordeling af udgifter i den statslige sektor 2017

	Driftsudgifter								
	Konsum					Konsum i alt (1+2+3 +4-5)	Renter m.v.	Subsidier	
	Aflønning af ansatte	Forbrug af fast real- kapital	Forbrug i produk- tionen	Sociale over- førsler i natu- ralier	Salg af varer og tjenester			Til offent- lige kvasi- selskaber	Til andre virksom- heder
1	2	3	4	5	6	7	8.1	8.2	
	1.000 kr.								
1-11 I alt	448.008	12.527	828.730	-	78.967	1.210.298	-	-	-
1. Generelle offentlige tjenester	37.124	822	28.770	-	21.004	45.714	-	-	-
1.1 Udøvende og lovgivende organer, skatte- og finansv.	5.500	230	4.642	-	100	10.272	-	-	-
1.2 Økonomisk bistand til udlande	-	-	-	-	-	-	-	-	-
1.3 Generelle tjenester	-	-	-	-	-	-	-	-	-
1.4 Grundforskning og F & U inden for generelle off. tjenester	31.624	592	24.128	-	20.904	35.441	-	-	-
1.5 Generelle offentlige tjenester m.v.	-	-	-	-	-	-	-	-	-
1.6 Transaktioner i forb. med offentlig gæld m.v.	-	-	-	-	-	-	-	-	-
2. Forsvar	63.949	1.596	155.960	-	9.977	211.529	-	-	-
2.1 Militært forsvar m.v.	61.143	1.596	153.480	-	7.497	208.722	-	-	-
2.2 Civilforsvar	2.807	-	2.480	-	2.480	2.807	-	-	-
3. Offentlig orden og sikkerhed	339.336	5.514	464.066	-	2.943	805.972	-	-	-
3.1 Politi	257.436	4.023	371.266	-	743	631.982	-	-	-
3.2 Brandvæsen	-	-	-	-	-	-	-	-	-
3.3 Domstole	36.800	486	60.500	-	1.600	96.186	-	-	-
3.4 Fængsler	45.100	1.004	32.300	-	600	77.804	-	-	-
3.5 Offentlig orden og sikkerhed m.v.	-	-	-	-	-	-	-	-	-
4. Økonomiske anliggender	7.298	4.449	168.914	-	44.385	136.276	-	-	-
4.1 Generelle anliggender indenfor økonomi, handel m.v.	4.744	815	15.094	-	1.914	18.739	-	-	-
4.2 Landbrug, skovbrug, fiskeri og jagt	-	-	-	-	-	-	-	-	-
4.3 Brændstof og energi	-	-	-	-	-	-	-	-	-
4.4 Råstofudvinding, fremstillingsvirk. og bygge- og anlæg	-	103	-	-	-	103	-	-	-
4.5 Transport, kommunikation og andre erhverv	2.554	3.450	152.720	-	38.271	120.453	-	-	-
4.6 F & U i emner inden for økonomi	-	81	1.100	-	4.200	-3.019	-	-	-
4.7 Økonomiske anliggender m.v.	-	-	-	-	-	-	-	-	-
5. Miljøbeskyttelse	-	109	10.300	-	-	10.409	-	-	-
5.1 Affalds- og spildevandshåndtering m.v.	-	-	-	-	-	-	-	-	-
5.2 Beskyttelse af biodiversitet og landskab	-	-	-	-	-	-	-	-	-
5.3 Miljøbeskyttelse m.v.	-	109	10.300	-	-	10.409	-	-	-
6. Boliger og offentlige faciliteter	-	-	-	-	-	-	-	-	-
6.1 Boligbyggeri	-	-	-	-	-	-	-	-	-
6.2 By- og egnsudvikling	-	-	-	-	-	-	-	-	-
6.3 Boliger og offentlige faciliteter m.v.	-	-	-	-	-	-	-	-	-
7. Sundhedsvæsen	-	37	-	-	-	37	-	-	-
7.1 Medicinske produkter, apparater og udstyr	-	-	-	-	-	-	-	-	-
7.2 Ambulant behandling	-	-	-	-	-	-	-	-	-
7.3 Hospitalstjenester	-	-	-	-	-	-	-	-	-
7.4 F & U inden for sundhedsvæsen	-	-	-	-	-	-	-	-	-
7.5 Sundhedsvæsen m.v.	-	37	-	-	-	37	-	-	-
8. Fritid, kultur og religion	300	-	720	-	658	362	-	-	-
8.1 Fritids- og sportstjenester	-	-	-	-	-	-	-	-	-
8.2 Kulturtjenester	300	-	720	-	658	362	-	-	-
8.3 Religiøse og andre organisationer	-	-	-	-	-	-	-	-	-
8.4 Fritid, kultur og religion m.v.	-	-	-	-	-	-	-	-	-
9. Undervisning	-	-	-	-	-	-	-	-	-
9.1 Folkeskolen og lign.	-	-	-	-	-	-	-	-	-
9.2 Ungdomsuddannelsesniveau	-	-	-	-	-	-	-	-	-
9.3 Højere og videregående uddannelse	-	-	-	-	-	-	-	-	-
9.4 Undervisning uden for niveauplacering	-	-	-	-	-	-	-	-	-
9.5 Undervisning m.v.	-	-	-	-	-	-	-	-	-
10. Social beskyttelse	-	-	-	-	-	-	-	-	-
10.1 Sygdom og invaliditet	-	-	-	-	-	-	-	-	-
10.2 Alderdom	-	-	-	-	-	-	-	-	-
10.3 Familie og børn	-	-	-	-	-	-	-	-	-
10.4 Arbejdsløshed	-	-	-	-	-	-	-	-	-
10.5 Bolig	-	-	-	-	-	-	-	-	-
10.6 Sociale ydelser i.a.n.	-	-	-	-	-	-	-	-	-
10.7 Social beskyttelse m.v.	-	-	-	-	-	-	-	-	-

Signatur forklaring:

- ... Oplysninger foreligger ikke
- .. Oplysninger for usikre til at angives eller diskretionshensyn
- . Tal kan efter sagens natur ikke forekomme
- 0 Mindre end halvdelen af den anvendte enhed
- Nul
- * Foreløbigt eller anslået tal

Eventuel henvendelse

Lene Baunbæk

E-mail: LEBA@stat.gl

Offentlige finanser

Grønlands Statistik
Postboks 1025 · 3900 Nuuk
Tlf.: +299 34 57 70 · Fax: +299 34 57 90
www.stat.gl · e-mail: stat@stat.gl

